

แผนอัตรากำลัง ๓ ปี  
(รอบปีงบประมาณ พ.ศ. ๒๕๖๑-๒๕๖๓)



ของ

องค์การบริหารส่วนตำบลศรีดอนไชย

อำเภอเทิง จังหวัดเชียงราย

## คำนำ

องค์การบริหารส่วนตำบลศรีดอนไชย ได้จัดทำแผนอัตรากำลัง ๓ ปี (พ.ศ. ๒๕๖๑ - ๒๕๖๓) ซึ่งมีโครงสร้างการแบ่งงานและระบบงาน มีการกำหนดตำแหน่ง การจัดอัตรากำลัง และการกำหนดโครงสร้างให้มีความเหมาะสมกับอำนาจหน้าที่ขององค์การบริหารส่วนตำบล และเพื่อให้คณะกรรมการพนักงานส่วนตำบลจังหวัดเชียงราย (ก.อบต.จังหวัดเชียงราย) สามารถตรวจสอบการกำหนดตำแหน่งและการใช้ตำแหน่งของพนักงานองค์การบริหารส่วนตำบลได้อย่างเหมาะสม องค์การบริหารส่วนตำบลศรีดอนไชย จึงได้ดำเนินการจัดทำแผนตามขั้นตอนอย่างถูกต้องจนแล้วเสร็จ และกำหนดใช้แผนอัตรากำลัง ๓ ปี ฉบับนี้ขึ้น

แผนอัตรากำลัง ๓ ปีนี้ สามารถใช้เป็นแนวทางในการดำเนินการวางแผนการใช้อัตรากำลังและการพัฒนาบุคลากรขององค์การบริหารส่วนตำบลศรีดอนไชย อีกทั้งยังใช้ประกอบการจัดสรรงบประมาณและบรรจุแต่งตั้งพนักงานส่วนตำบล เพื่อให้การบริหารงานขององค์การบริหารส่วนตำบลศรีดอนไชย เกิดประโยชน์ต่อประชาชน เกิดผลสัมฤทธิ์ตามภารกิจของอำนาจหน้าที่อย่างมีประสิทธิภาพ มีความคุ้มค่า สามารถลดขั้นตอนการปฏิบัติงาน ลดภารกิจและยุบเลิกหน่วยงานที่ไม่จำเป็น นำไปสู่การปฏิบัติงานที่สามารถตอบสนองความต้องการของประชาชนเป็นอย่างดี

คณะกรรมการจัดทำแผนอัตรากำลัง ๓ ปี  
องค์การบริหารส่วนตำบลศรีดอนไชย  
อำเภอเทิง จังหวัดเชียงราย

# สารบัญ

เรื่อง	หน้า
บัญชีสรุปการปรับปรุงแผนอัตรากำลัง ๓ ปี	
๑. หลักการและเหตุผล	๑
๒. วัตถุประสงค์	๒
๓. ขอบเขตและแนวทางในการจัดทำแผนอัตรากำลัง ๓ ปี	๓
๔. สภาพปัญหาของพื้นที่และความต้องการของประชาชน	๔
๕. ภารกิจ อำนาจหน้าที่ขององค์กรปกครองส่วนท้องถิ่น	๑๑
๖. ภารกิจหลัก และภารกิจรอง ที่องค์กรปกครองส่วนท้องถิ่นจะดำเนินการ	๑๓
๗. สรุปปัญหาและแนวทางในการกำหนดโครงสร้างส่วนราชการ	๑๕
๘. โครงสร้างการกำหนดส่วนราชการและกรอบอัตรากำลัง	๑๘
๙. ภาระค่าใช้จ่ายเกี่ยวกับเงินเดือนและประโยชน์ตอบแทนอื่น	๒๘
๑๐. แผนภูมิโครงสร้างการแบ่งส่วนราชการตามแผนอัตรากำลัง ๓ ปี	๓๑
๑๑. บัญชีแสดงจัดคนลงสู่ตำแหน่งและการกำหนดเลขที่ตำแหน่งในส่วนราชการ	๓๗
๑๒. แนวทางการพัฒนาข้าราชการหรือพนักงานส่วนท้องถิ่น	๔๑
๑๓. ประกาศคุณธรรม จริยธรรมของข้าราชการหรือพนักงานส่วนท้องถิ่น	๔๓

## ภาคผนวก

- ประกาศแผนอัตรากำลัง ๓ ปี
- ประกาศโครงสร้างส่วนราชการและการแบ่งงานภายใน
- ประกาศกำหนดอำนาจหน้าที่ของกองหรือส่วนราชการ
- คำสั่งแต่งตั้งคณะกรรมการจัดทำแผนอัตรากำลัง ๓ ปี
- หนังสือเชิญประชุมคณะกรรมการจัดทำแผนอัตรากำลัง ๓ ปี
- รายงานการประชุมคณะกรรมการจัดทำแผนอัตรากำลัง ๓ ปี

แผนอัตรากำลัง ๓ ปี (พ.ศ.๒๕๖๑ - ๒๕๖๓)

ขององค์การบริหารส่วนตำบลศรีดอนไชย

อำเภอเทิง จังหวัดเชียงราย

\*\*\*\*\*

๑. หลักการและเหตุผล

๑.๑ ประกาศคณะกรรมการกลางพนักงานส่วนตำบล (ก.อบต.) เรื่อง มาตรฐานทั่วไปเกี่ยวกับ อัตรากำลัง กำหนดให้คณะกรรมการพนักงานส่วนตำบล (ก.อบต.จังหวัด) กำหนดตำแหน่งข้าราชการหรือ พนักงานส่วนท้องถิ่นว่าจะมีตำแหน่งใด ระดับใด อยู่ในส่วนราชการใด จำนวนเท่าใด ให้คำนึงถึงภาระหน้าที่ ความรับผิดชอบ ลักษณะงานที่ต้องปฏิบัติ ความยาก และคุณภาพของงานปริมาณ ตลอดจนทั้งภาระค่าใช้จ่าย ขององค์การบริหารส่วนตำบลที่จะต้องจ่ายในด้านบุคคล โดยให้องค์การบริหารส่วนตำบล จัดทำแผน อัตรากำลังของข้าราชการหรือพนักงานส่วนท้องถิ่น เพื่อใช้ในการกำหนดตำแหน่งโดยความเห็นชอบของ คณะกรรมการพนักงานส่วนตำบล (ก.อบต.จังหวัด) ทั้งนี้ ให้เป็นไปตามหลักเกณฑ์ และวิธีการที่คณะกรรมการ กลางพนักงานส่วนตำบล(ก.อบต.) กำหนด

๑.๒ ประกาศคณะกรรมการกลางพนักงานส่วนตำบล (ก.อบต.) เรื่อง มาตรฐานทั่วไปเกี่ยวกับ อัตรากำลัง กำหนดให้คณะกรรมการข้าราชการหรือพนักงานส่วนท้องถิ่น (ก.อบต.จังหวัด) กำหนดตำแหน่ง ข้าราชการหรือพนักงานส่วนท้องถิ่นว่าจะมีตำแหน่งใด ระดับใด อยู่ในส่วนราชการใด จำนวนเท่าใด ให้ คำนึงถึงภาระหน้าที่ความรับผิดชอบ ลักษณะงานที่ปฏิบัติ ความยาก ปริมาณและคุณภาพของงาน ตลอดจนทั้ง ภาระค่าใช้จ่ายขององค์การบริหารส่วนตำบลที่จะต้องจ่ายในด้านบุคคล โดยให้องค์การบริหารส่วนตำบล จัดทำ แผนอัตรากำลังของข้าราชการหรือพนักงานส่วนท้องถิ่น เพื่อใช้ในการกำหนดตำแหน่งโดยความเห็นชอบของ คณะกรรมการข้าราชการพนักงานส่วนท้องถิ่น (ก.อบต.จังหวัด) ทั้งนี้ ให้เป็นไปตามหลักเกณฑ์ และวิธีการที่ คณะกรรมการกลางข้าราชการหรือพนักงานส่วนท้องถิ่น (ก.กลาง) กำหนด

๑.๓ คณะกรรมการกลางพนักงานส่วนตำบล (ก.อบต.) ได้มีมติเห็นชอบประกาศกำหนดการ กำหนดตำแหน่งข้าราชการหรือพนักงานส่วนตำบล โดยกำหนดแนวทางให้องค์การบริหารส่วนตำบล จัดทำ แผนอัตรากำลังขององค์การบริหารส่วนตำบล เพื่อเป็นกรอบในการกำหนดตำแหน่งและการใช้ตำแหน่งพนักงาน ส่วนตำบล ลูกจ้างประจำและพนักงานจ้าง โดยให้เสนอให้คณะกรรมการพนักงานส่วนตำบล (ก.อบต.จังหวัด) พิจารณาให้ความเห็นชอบ โดยได้กำหนดให้องค์การบริหารส่วนตำบล แต่งตั้งคณะกรรมการจัดทำแผน อัตรากำลัง วิเคราะห์อำนาจหน้าที่และภารกิจขององค์การบริหารส่วนตำบล วิเคราะห์ความต้องการกำลังคน วิเคราะห์การวางแผนการใช้กำลังคน จัดทำกรอบอัตรากำลัง และกำหนดหลักเกณฑ์และเงื่อนไข ในการกำหนด ตำแหน่งข้าราชการหรือพนักงานส่วนท้องถิ่นตามแผนอัตรากำลัง ๓ ปี

๑.๔ จากหลักการและเหตุผลดังกล่าว องค์การบริหารส่วนตำบลศรีดอนไชย จึงได้จัดทำแผน อัตรากำลัง ๓ ปี สำหรับปีงบประมาณ พ.ศ.๒๕๖๑ - ๒๕๖๓ ขึ้น

## ๒. วัตถุประสงค์

๒.๑ เพื่อให้องค์การบริหารส่วนตำบลศรีดอนไชย มีโครงสร้างการแบ่งงานและระบบงานระบบการจ้างที่เหมาะสม ไม่ซ้ำซ้อนอันจะเป็นการประหยัดงบประมาณรายจ่ายขององค์การบริหารส่วนตำบลศรีดอนไชย

๒.๒ เพื่อให้องค์การบริหารส่วนตำบลศรีดอนไชย มีการกำหนดตำแหน่งการจัดอัตรากำลังโครงสร้างให้เหมาะสมกับอำนาจหน้าที่ขององค์การบริหารส่วนตำบล ตามกฎหมายจัดตั้งองค์การปกครองส่วนท้องถิ่นแต่ละประเภท และตามพระราชบัญญัติกำหนดแผนและขั้นตอนการกระจายอำนาจให้องค์กรปกครองส่วนท้องถิ่น พ.ศ. ๒๕๕๒ และกฎหมายอื่นที่เกี่ยวข้อง

๒.๓ เพื่อให้คณะกรรมการพนักงานส่วนตำบลจังหวัดเชียงราย (ก.อบต.จังหวัด) สามารถตรวจสอบการกำหนดตำแหน่งประเภทตำแหน่งและการสรรหาและเลือกสรรตำแหน่งพนักงานจ้างว่าถูกต้องเหมาะสมหรือไม่

๒.๔ เพื่อให้คณะกรรมการพนักงานส่วนตำบลจังหวัดเชียงราย (ก.อบต.จังหวัด) สามารถตรวจสอบการกำหนดประเภทตำแหน่งและการสรรหาและเลือกสรรตำแหน่งพนักงานจ้างว่าถูกต้องเหมาะสมหรือไม่

๒.๕ เพื่อเป็นแนวทางในการดำเนินการวางแผนการใช้อัตรากำลังการพัฒนาบุคลากรขององค์การบริหารส่วนตำบลศรีดอนไชย

๒.๖ เพื่อให้องค์การบริหารส่วนตำบลศรีดอนไชย สามารถวางแผนอัตรากำลัง ในการบรรจุแต่งตั้งข้าราชการ และการใช้อัตรากำลังของบุคลากรเพื่อให้การบริหารงาน ขององค์การบริหารส่วนตำบลศรีดอนไชย เกิดประโยชน์ต่อประชาชนเกิดผลสัมฤทธิ์ต่อภารกิจตามอำนาจหน้าที่ มีประสิทธิภาพมีความคุ้มค่าสามารถลดขั้นตอนการปฏิบัติงานและมีการลดภารกิจและยุบเลิกหน่วยงานที่ไม่จำเป็นการปฏิบัติภารกิจสามารถตอบสนองความต้องการของประชาชนได้เป็นอย่างดี

๒.๗ เพื่อให้องค์การบริหารส่วนตำบลศรีดอนไชย ดำเนินการวางแผนการใช้อัตรากำลังบุคลากรให้เหมาะสม การพัฒนาบุคลากรได้อย่างต่อเนื่องมีประสิทธิภาพ และสามารถควบคุมภาระค่าใช้จ่ายด้านการบริหารงานบุคคลขององค์กรปกครองส่วนท้องถิ่น ให้เป็นไปตามที่กฎหมายกำหนด

๒.๘ เพื่อให้องค์การบริหารส่วนตำบลศรีดอนไชย มีการกำหนดตำแหน่งอัตรากำลังของบุคลากรที่สามารถตอบสนองการปฏิบัติงานขององค์กรปกครองส่วนท้องถิ่น ที่มีความจำเป็นเร่งด่วน และสนองนโยบายของรัฐบาล หรือมติคณะรัฐมนตรี หรือนโยบายของผู้บริหารองค์การบริหารส่วนตำบล

๒.๙ เพื่อให้การดำเนินการจัดทำแผนอัตรากำลัง ๓ ปี ขององค์การบริหารส่วนตำบลเป็นไปตามระเบียบข้อกฎหมายตามหนังสือ ด่วนมากที่ มท ๐๘๐๙.๒/ว ๕๓ เรื่อง การจัดทำแผนอัตรากำลัง ๓ ปี ประจำปีงบประมาณ ๒๕๖๑ - ๒๕๖๓ ลงวันที่ ๕ กรกฎาคม ๒๕๖๐

### ๓. ขอบเขตและแนวทางในการจัดทำแผนอัตรากำลัง ๓ ปี

องค์การบริหารส่วนตำบลศรีดอนไชย โดยคณะกรรมการจัดทำแผนอัตรากำลัง ซึ่งประกอบด้วย นายกองค์การบริหารส่วนตำบลศรีดอนไชย เป็นประธาน ปลัดองค์การบริหารส่วนตำบล หัวหน้าส่วนราชการ เป็นกรรมการ และมีข้าราชการหรือพนักงานส่วนตำบล ๑ คนเป็นเลขานุการ จัดทำแผนอัตรากำลัง ๓ ปี โดยมีขอบเขตเนื้อหาครอบคลุมในเรื่องต่างๆดังต่อไปนี้

๓.๑ วิเคราะห์ภารกิจ อำนาจหน้าที่ความรับผิดชอบขององค์การบริหารส่วนตำบลศรีดอนไชย ตามพระราชบัญญัติสภาพัฒนาการและองค์การบริหารส่วนตำบล พ.ศ. ๒๕๓๗ และตามพระราชบัญญัติกำหนดแผนและขั้นตอนการกระจายอำนาจให้องค์กรปกครองส่วนท้องถิ่น พ.ศ. ๒๕๔๒ ตลอดจนกฎหมายอื่น ให้สอดคล้องกับแผนพัฒนาเศรษฐกิจและสังคมแห่งชาติ แผนพัฒนาจังหวัด แผนพัฒนาอำเภอ แผนพัฒนาองค์การบริหารส่วนตำบล นโยบายของรัฐบาล และสภาพปัญหาของตำบลศรีดอนไชย

๓.๒ กำหนดโครงสร้างการแบ่งส่วนราชการภายในและการจัดระบบงาน เพื่อรองรับภารกิจตามอำนาจหน้าที่ความรับผิดชอบ ให้สามารถแก้ปัญหาของตำบลศรีดอนไชย ได้อย่างมีประสิทธิภาพและตอบสนองความต้องการของประชาชน

๓.๓ กำหนดตำแหน่งในสายงานต่าง ๆ จำนวนตำแหน่ง และระดับตำแหน่ง ให้เหมาะสมกับภาระหน้าที่ความรับผิดชอบ ปริมาณงาน และคุณภาพของงาน รวมทั้งสร้างความก้าวหน้าในสายอาชีพของกลุ่มงานต่าง ๆ

๓.๔ กำหนดความต้องการพนักงานจ้างในองค์การบริหารส่วนตำบลศรีดอนไชย โดยให้หัวหน้าส่วนราชการเข้ามามีส่วนร่วม เพื่อกำหนดความจำเป็นและความต้องการในการใช้พนักงานจ้างให้ตรงกับภารกิจและอำนาจหน้าที่ที่ต้องปฏิบัติอย่างแท้จริง และต้องคำนึงถึงโครงสร้างส่วนราชการ และจำนวนข้าราชการ ลูกจ้างประจำในองค์การบริหารส่วนตำบลศรีดอนไชย ประกอบการกำหนดประเภทตำแหน่งพนักงานจ้าง

๓.๕ กำหนดประเภทตำแหน่งพนักงานจ้าง จำนวนตำแหน่งให้เหมาะสมกับภารกิจ อำนาจหน้าที่ ความรับผิดชอบ ปริมาณงานและคุณภาพของงานให้เหมาะสมกับโครงสร้างส่วนราชการขององค์การบริหารส่วนตำบลศรีดอนไชย

๓.๖ จัดทำกรอบอัตรากำลัง ๓ ปี โดยภาระค่าใช้จ่ายด้านการบริหารงานบุคคลต้องไม่เกินร้อยละสี่สิบของงบประมาณรายจ่าย

๓.๗ ให้ข้าราชการหรือพนักงานส่วนท้องถิ่น ลูกจ้างประจำและพนักงานจ้างทุกคน ได้รับการพัฒนาความรู้ความสามารถอย่างน้อยปีละ ๑ ครั้ง

## ๔. สภาพปัญหาของพื้นที่และความต้องการของประชาชน

### วิเคราะห์สภาพปัญหาขององค์การบริหารส่วนตำบลศรีดอนไชย

องค์การบริหารส่วนตำบลศรีดอนไชย มีหมู่บ้านในเขตการปกครอง ๑๐ หมู่บ้าน มีพื้นที่ ๖๖.๕๐ ตารางกิโลเมตร หรือประมาณ ๔๑,๕๖๓ ไร่ จำนวนประชากร ๑,๘๒๒ คน ครัวเรือน แยกเป็นชาย ๒,๒๘๖ คน หญิง ๒,๓๔๕ คน รวม ๔,๖๓๑ คน (ข้อมูลจากสำนักทะเบียนราษฎรของอำเภอเทิง ปี 2560)

ประชากรในพื้นที่ส่วนใหญ่มีอาชีพเกษตรกรรม ปลูกพืชเศรษฐกิจที่สำคัญ คือ ข้าว ข้าวโพด มันสำปะหลัง ยางพารา และไม้ผล เช่น ลำไย ลิ้นจี่ บางส่วนอาชีพค้าขาย เลี้ยงสัตว์ รับจ้างทั่วไป และรับราชการ

ด้านการศึกษา มีสถานศึกษา ศูนย์พัฒนาเด็กเล็กจำนวน ๑ แห่ง และโรงเรียนประถมศึกษาของรัฐ (ศพฐ) จำนวน ๓ แห่ง

องค์การบริหารส่วนตำบลศรีดอนไชย ได้กำหนดวิสัยทัศน์ พันธกิจ ภารกิจ และจุดมุ่งหมายในการพัฒนาท้องถิ่น ตามแผนพัฒนาสามปี ดังนี้

### วิสัยทัศน์การพัฒนา (Vision)

“ศรีดอนไชยชุมชนน่าอยู่ เพียบพร้อมด้วยบริการสาธารณะ สวัสดิการสังคม ประชาชนมี คุณภาพชีวิตที่ดี บริหารจัดการด้วยหลักธรรมาภิบาล ”

### พันธกิจ (Mission)

- ๑) ปรับปรุงและพัฒนาโครงสร้างพื้นฐาน สาธารณูปโภค สาธารณูปการให้ได้มาตรฐาน
- ๒) สนับสนุนและเสริมสร้างความเข้มแข็งในภาคการเกษตรและเพิ่มมูลค่าผลผลิตทางการเกษตร
- ๓) ส่งเสริมอนุรักษ์ทรัพยากรธรรมชาติและสิ่งแวดล้อมให้เป็นชุมชนน่าอยู่
- ๔) การรักษาความสงบเรียบร้อยและการป้องกันบรรเทาสาธารณภัย
- ๕) ส่งเสริมคุณภาพชีวิต และการแก้ไขปัญหาสังคม
- ๖) ส่งเสริมการดำเนินงานตามแนวของเศรษฐกิจพอเพียง
- ๗) ส่งเสริมการศึกษา การท่องเที่ยว ศาสนา ศิลปะ วัฒนธรรม และภูมิปัญญาท้องถิ่น
- ๘) การพัฒนาองค์กรและการบริหารจัดการบ้านเมืองที่ดี

### จุดมุ่งหมาย

- ๑) โครงสร้างพื้นฐาน สาธารณูปโภค และสาธารณูปการได้มาตรฐาน และครอบคลุมทุกพื้นที่
- ๒) เพิ่มประสิทธิภาพระบบการผลิตทางการเกษตรในชุมชนให้มีความเข้มแข็งและพึ่งตนเองได้
- ๓) มีการบริหารจัดการทรัพยากรธรรมชาติและสิ่งแวดล้อมที่ยั่งยืน
- ๔) การป้องกันและบรรเทาสาธารณภัยในชีวิตและทรัพย์สินทั่วถึงและมีประสิทธิภาพ
- ๕) ส่งเสริมคุณภาพชีวิต และการแก้ไขปัญหาสังคม
- ๖) การทำให้ประชากรในพื้นที่ยึดการดำเนินชีวิตตามแนวทางเศรษฐกิจพอเพียง

- ๓) การจัดการศึกษา ควบคู่กับการมีส่วนร่วมในการสืบสานประเพณี วัฒนธรรม ภูมิปัญญาท้องถิ่น
- ๔) พัฒนาระบบการบริหารจัดการที่มีประสิทธิภาพ บุคลากรขององค์กรได้รับการพัฒนาและมีระบบเทคโนโลยีที่ทันสมัยและการมีส่วนร่วมของประชาชนทุกภาคส่วน

### ยุทธศาสตร์การพัฒนาและแนวทางการพัฒนาของ อบต.ศรีดอนไชย

#### ยุทธศาสตร์การพัฒนาในช่วงสี่ปี (พ.ศ. ๒๕๖๑-๒๕๖๔)

- ยุทธศาสตร์ที่ ๑ : ยุทธศาสตร์ด้านการศึกษา ศาสนา และวัฒนธรรม
- ยุทธศาสตร์ที่ ๒ : ยุทธศาสตร์ด้านอาชีพ และเศรษฐกิจครัวเรือน
- ยุทธศาสตร์ที่ ๓ : ยุทธศาสตร์ด้านสาธารณสุข และสิ่งแวดล้อม
- ยุทธศาสตร์ที่ ๔ : ยุทธศาสตร์ด้านสังคม และความเข้มแข็งของชุมชน
- ยุทธศาสตร์ที่ ๕ : ยุทธศาสตร์ด้านโครงสร้างพื้นฐาน
- ยุทธศาสตร์ที่ ๖ : ยุทธศาสตร์ด้านการบริหารจัดการบ้านเมืองที่ดี

#### แนวทางการพัฒนาท้องถิ่น

๑. ยุทธศาสตร์ด้านการศึกษา ศาสนา และวัฒนธรรม
  - แนวทางการพัฒนาที่ ๑. ส่งเสริมและพัฒนาการศึกษาทั้งในและนอกระบบ
  - แนวทางการพัฒนาที่ ๒. ส่งเสริมงานศาสนา ประเพณี วัฒนธรรมและภูมิปัญญาท้องถิ่น
๒. ยุทธศาสตร์ด้านอาชีพ และเศรษฐกิจครัวเรือน
  - แนวทางการพัฒนาที่ ๑. ส่งเสริมความเข้มแข็งของกลุ่มอาชีพ
  - แนวทางการพัฒนาที่ ๒. ส่งเสริมการเกษตรอินทรีย์และเศรษฐกิจพอเพียง
๓. ยุทธศาสตร์ด้านสาธารณสุข การกีฬา และสิ่งแวดล้อม
  - แนวทางการพัฒนาที่ ๑. ส่งเสริมและสนับสนุนงานสาธารณสุขภายในตำบล
  - แนวทางการพัฒนาที่ ๒. ส่งเสริมการกีฬาและการท่องเที่ยว
  - แนวทางการพัฒนาที่ ๓. อนุรักษ์ทรัพยากรธรรมชาติและสิ่งแวดล้อม
๔. ยุทธศาสตร์ด้านสังคม และความเข้มแข็งของชุมชน
  - แนวทางการพัฒนาที่ ๑. ป้องกันและรักษาความปลอดภัยในชีวิตและทรัพย์สิน
  - แนวทางการพัฒนาที่ ๒. ช่วยเหลือผู้ประสบภัยภายในตำบล
  - แนวทางการพัฒนาที่ ๓. ส่งเสริมงานสวัสดิการสังคม
๕. ยุทธศาสตร์ด้านโครงสร้างพื้นฐาน
  - แนวทางการพัฒนาที่ ๑. ปรับปรุงและก่อสร้างถนน ทางระบายน้ำ สะพาน ประปา แหล่งน้ำ และโครงสร้างพื้นฐานที่จำเป็น
  - แนวทางการพัฒนาที่ ๒. ปรับปรุงและก่อสร้างอาคาร ลานกิจกรรมและที่สาธารณะประโยชน์



## ๖. ยุทธศาสตร์ด้านการบริหารจัดการบ้านเมืองที่ดี

แนวทางการพัฒนาที่ ๑. พัฒนาระบบการบริหารจัดการขององค์กร

แนวทางการพัฒนาที่ ๒. เสริมสร้างธรรมาภิบาล และการมีส่วนร่วมของประชาชน

จากการทำประชาคมหมู่บ้านจนมีการนำไปสู่การจัดทำแผนชุมชน ได้สะท้อนความต้องการของประชาชนในพื้นที่ตำบลศรีดอนไชยต่อการแก้ไขปัญหาของท้องถิ่น ได้กำหนดไว้ ๖ ยุทธศาสตร์ โดยสรุปได้ดังนี้

### ยุทธศาสตร์ที่ ๑ ด้านการศึกษา ศาสนา และวัฒนธรรม

#### สภาพปัญหา

- ประชาชนประสบปัญหาการขาดโอกาสทางการศึกษา ราษฎรได้รับการศึกษาในระดับต่ำกว่ามาตรฐานภาคบังคับ
- ปัญหาสถานศึกษาขาดอุปกรณ์สื่อการเรียนการสอน
- ปัญหายาเสพติด
- ปัญหามลพิษและภัยธรรมชาติต่าง ๆ

#### ความต้องการ

- การพัฒนาทางด้านการศึกษาทั้งในระบบและนอกระบบ และการศึกษาตา, อ้อยาศัย
- การดูแลด้านการสาธารณสุขของประชาชน และการป้องกันและระงับการระบาดของโรคติดต่อ
- การรักษาความสงบเรียบร้อยของชุมชนและงานด้านการป้องกันและบรรเทาสาธารณภัย
- การสนับสนุนงานป้องกันและแก้ไขปัญหายาเสพติดอย่างเป็นระบบ
- การสนับสนุนประเพณี การกีฬาและนันทนาการ

องค์การบริหารส่วนตำบลศรีดอนไชย ได้มีแนวทางกลยุทธ์/แนวทางการพัฒนาตามแผนพัฒนาสี่ปี (พ.ศ. ๒๕๖๑ - ๒๕๖๔) ดังนี้

๑.๑ แนวทางการส่งเสริมและพัฒนาทางด้านการศึกษาทั้งในระบบและนอกระบบ และการศึกษาตามอ้อยาศัย

๑.๒ แนวทางการส่งเสริมและดูแลด้านการสาธารณสุขของประชาชน และการป้องกันและระงับการระบาดของโรคติดต่อ

๑.๓ แนวทางการป้องกันและรักษาความสงบเรียบร้อยของชุมชนและงานด้านการป้องกันและบรรเทาสาธารณภัย

๑.๔ แนวทางการส่งเสริมและสนับสนุนงานป้องกันและแก้ไขปัญหายาเสพติดอย่างเป็นระบบ

๑.๕ แนวทางการส่งเสริมและสนับสนุนประเพณี การกีฬาและนันทนาการ

หน่วยงานที่รับผิดชอบคือ สำนักงานปลัด อบต. โดยได้กำหนดอัตรากำลังไว้ในหน่วยงาน ประกอบด้วย หัวหน้าสำนักปลัด อบต. (นักบริหารงานทั่วไป ระดับต้น), เจ้าพนักงานป้องกันและบรรเทาสาธารณภัย ปง/ชง, นักวิเคราะห์นโยบายและแผน ปก/ชก, นักพัฒนาชุมชน ปก/ชก, ผู้ช่วยเจ้าพนักงานพัฒนาชุมชน, พนักงานขับรถยนต์ และพนักงานขับเครื่องจักรกลขนาดเบาและคนงานทั่วไป

หน่วยงานที่รับผิดชอบอีกหน่วยงานคือ กองการศึกษา ศาสนาและวัฒนธรรม โดยได้กำหนดอัตรากำลังไว้ในหน่วยงานนี้ประกอบด้วย ผู้อำนวยการกองการศึกษา (นักบริหารการศึกษา ระดับต้น), นักวิชาการศึกษา ปก/ชก, เจ้าพนักงานธุรการ ปง/ชง, ครูผู้ดูแลเด็กและผู้ดูแลเด็ก

## ยุทธศาสตร์ที่ ๒ ด้านอาชีพและเศรษฐกิจครัวเรือน

### สภาพปัญหา

- ประชาชนมีปัญหาด้านการตลาด ไม่มีตลาดรองรับและประกันราคาสินค้าและผลิตผลทางการเกษตร
- บัญหาราษฎรว่างงานตามฤดูกาลและไม่มียานประจำรองรับ
- ปัญหาด้านทุนการผลิตสูงเมล็ดพันธุ์พืช ปุ๋ยราคาแพงสภาพดินขาดการปรับปรุง
- ปัญหาความยากจน ขาดเงินทุน ทำให้ต้องยืมเงินนอกระบบจึงต้องเสียดอกเบี้ย ในอัตราสูง ก่อให้เกิดปัญหาการเกษตรเหลือน้อย ไม่เพียงพอต่อการลงทุน
- ปัญหาการขาดแหล่งรวบรวมผลผลิตทางการเกษตร ราษฎรในพื้นที่ขาดการรวมกลุ่ม ในการจำหน่ายผลผลิตทางการเกษตร ขาดการต่อรองราคากับพ่อค้าคนกลาง
- บัญหาราษฎรไม่มีที่ทำกินเป็นของตนเองและต้องเช่าที่ดินเพื่อทำกินจากนายทุน

### ความต้องการ

- การส่งเสริมงานด้านสวัสดิการสังคม การสังคมสงเคราะห์
- ทางส่งเสริมการทำเกษตรอินทรีย์ เกษตรปลอดภัย การปลูกพืชเศรษฐกิจ และการเกษตรแบบพอเพียง
- ทางส่งเสริมการรวมกลุ่มเกษตรกร การเพิ่มมูลค่าของสินค้าการส่งเสริมด้านการตลาด และอุตสาหกรรมในครัวเรือน

องค์การบริหารส่วนตำบลศรีดอนไชย ได้มีแนวทางกลยุทธ์/แนวทางการพัฒนาตามแผนพัฒนาสี่ปี (พ.ศ. ๒๕๖๑ - ๒๕๖๔) ดังนี้

๒.๑ แนวทางการสนับสนุนงานด้านการส่งเสริมอาชีพให้กับประชาชนทุกคนในทุกกลุ่ม ให้มีงานทำและมีรายได้เพื่อการยังชีพ

๒.๒ แนวทางการส่งเสริมงานด้านสวัสดิการสังคม การสังคมสงเคราะห์

๒.๓ แนวทางการส่งเสริมการทำเกษตรอินทรีย์ เกษตรปลอดภัย การปลูกพืชเศรษฐกิจ และการเกษตรแบบพอเพียง

๒.๔ แนวทางการส่งเสริมการรวมกลุ่มเกษตรกร การเพิ่มมูลค่าของสินค้าการส่งเสริมด้านการตลาด และอุตสาหกรรมในครัวเรือน

หน่วยงานที่รับผิดชอบคือ สำนักงานปลัด อบต. โดยได้กำหนดอัตรากำลังไว้ในหน่วยงาน ประกอบด้วย หัวหน้าสำนักงานปลัด อบต. (นักบริหารงานทั่วไป ระดับต้น), นักวิเคราะห์นโยบายและแผน ปก/ชก, นักพัฒนาชุมชน ปก/ชก, ผู้ช่วยนักพัฒนาชุมชน, ผู้ช่วยเจ้าพนักงานพัฒนาชุมชน พนักงานขับรถยนต์ และ คนงานทั่วไป

หน่วยงานที่รับผิดชอบอีกหน่วยงานคือ กองการศึกษา ศาสนาและวัฒนธรรม โดยได้กำหนดอัตรากำลังไว้ในหน่วยงานนี้ประกอบด้วย ผู้อำนวยการกองการศึกษา (นักบริหารการศึกษา ระดับต้น), นักวิชาการศึกษา ปก/ชก, เจ้าพนักงานธุรการ ปง/ชง, ครูผู้ดูแลเด็กและผู้ดูแลเด็ก

### ยุทธศาสตร์ที่ ๓ ด้านสาธารณสุขและสิ่งแวดล้อม

#### สภาพปัญหา

- ปัญหาการควบคุมป้องกันโรค
- ปัญหาการส่งเสริมสุขภาพอนามัย
- ประชาชนขาดความรู้ด้านสาธารณสุข
- ประชาชนประสบปัญหามลพิษจากขยะ/การเผาขยะ
- ปัญหาภาวะแห้งแล้งการขาดแคลนน้ำ, น้ำท่วม, น้ำเสีย ปัญหาไฟป่า การบุกรุกทำลายป่า ปัญหาดินเสื่อมคุณภาพ

#### ความต้องการ

- การส่งเสริมความรู้สุขภาพอนามัย การควบคุมโรค
- การส่งเสริมและให้ความรู้ด้านสาธารณสุข
- การส่งเสริมการจัดการสิ่งแวดล้อมในชุมชน ให้มีความเป็นระเบียบเรียบร้อย เหมาะสมกับการดำรงชีวิต
- การส่งเสริมในการดูแลรักษาป่าไม้และแหล่งน้ำ ตลอดจนทรัพยากรธรรมชาติอื่นๆ ให้เกิดผลสำเร็จอย่างยั่งยืน

องค์การบริหารส่วนตำบลศรีดอนไชย ได้มีแนวทางกลยุทธ์/แนวทางการพัฒนาตามแผนพัฒนาสี่ปี (พ.ศ. ๒๕๖๑ - ๒๕๖๔) ดังนี้

๓.๑ แนวทางการส่งเสริมและให้ความรู้ด้านสาธารณสุข

๓.๒ แนวทางการส่งเสริมสุขภาพอนามัยและควบคุมโรค

๓.๓ แนวทางการส่งเสริมการจัดการสิ่งแวดล้อมในชุมชน ให้มีความเป็นระเบียบเรียบร้อย เหมาะสมกับการดำรงชีวิต

๓.๔ แนวทางการส่งเสริมในการดูแลรักษาป่าไม้และแหล่งน้ำ ตลอดจนทรัพยากรธรรมชาติอื่นๆ ให้เกิดผลสำเร็จอย่างยั่งยืน

หน่วยงานที่รับผิดชอบคือ สำนักงานปลัด อบต. โดยได้กำหนดอัตรากำลังไว้ในหน่วยงาน ประกอบด้วย หัวหน้าสำนักงานปลัด อบต. (นักบริหารงานทั่วไป ระดับต้น), นักวิชาการเกษตร ปก/ชก, เจ้าพนักงานป้องกันและบรรเทาสาธารณภัย ปง/ชง, นักวิเคราะห์นโยบายและแผน ปก/ชก, พนักงานขับรถยนต์ และพนักงานขับเครื่องจักรกลขนาดเบา ร่วมกับ

กองช่าง โดยได้กำหนดอัตรากำลังไว้ในหน่วยงานนี้เป็นข้าราชการ ๓ อัตรา พนักงานจ้าง ๒ อัตรา ประกอบด้วย ผู้อำนวยการกองช่าง (นักบริหารงานช่าง ระดับต้น), นายช่างโยธา ปง/ชง , เจ้าพนักงานธุรการ ปง/ชง ,ผู้ช่วยนายช่างโยธา, ผู้ช่วยนายช่างไฟฟ้า

#### ยุทธศาสตร์ที่ ๔ ด้านสังคม และความเข้มแข็งของชุมชน

##### • สภาพปัญหา

- ปัญหาการไม่เข้าใจในบทบาทหน้าที่ของประชาชนภายใต้ระบบประชาธิปไตย
- ปัญหาการมีส่วนร่วมของประชาชน
- ปัญหาบุคลากรไม่เพียงพอ บุคลากรปฏิบัติงานหลายด้าน/ไม่มีความรู้ความชำนาญเพียงพอ

##### ความต้องการ

- การส่งเสริมประชาธิปไตย ความเสมอภาค สิทธิเสรีภาพของประชาชน และการมีส่วนร่วมในการพัฒนาท้องถิ่น
- การส่งเสริมและพัฒนาระบบการให้บริการแก่ประชาชนเพื่อเพิ่มประสิทธิภาพในการปฏิบัติงาน
- การพัฒนาปรับปรุงเครื่องมือ เครื่องใช้และเทคโนโลยีสำหรับการปฏิบัติหน้าที่ได้อย่างมีประสิทธิภาพ

องค์การบริหารส่วนตำบลศรีดอนไชย ได้มีแนวทางกลยุทธ์/แนวทางการพัฒนา

ตามแผนพัฒนาสี่ปี (พ.ศ. ๒๕๖๑ - ๒๕๖๔) ดังนี้

๔.๑ แนวทางการส่งเสริมประชาธิปไตย ความเสมอภาค สิทธิเสรีภาพของประชาชน และการมีส่วนร่วมในการพัฒนาท้องถิ่น

๔.๒ แนวทางการส่งเสริมและพัฒนาระบบการให้บริการแก่ประชาชนเพื่อเพิ่มประสิทธิภาพในการปฏิบัติงาน

๔.๓ แนวทางการพัฒนาปรับปรุงเครื่องมือ เครื่องใช้และเทคโนโลยีสำหรับการปฏิบัติหน้าที่ได้อย่างมีประสิทธิภาพ

๔.๔ แนวทางการพัฒนาระบบจัดหารายได้ขององค์กรปกครองส่วนท้องถิ่นให้มีการจัดเก็บรายได้อย่างมีประสิทธิภาพครอบคลุมพื้นที่

หน่วยงานที่รับผิดชอบคือ สำนักงานปลัด อบต. โดยได้กำหนดอัตรากำลังไว้ในหน่วยงาน ประกอบด้วย หัวหน้าสำนักงานปลัด อบต. (นักบริหารงานทั่วไป ระดับต้น), นักวิเคราะห์นโยบายและแผน ปก/ชก, นักทรัพยากรบุคคล ปก/ชก, เจ้าพนักงานธุรการ ปง/ชง, ผู้ช่วยเจ้าหน้าที่ธุรการ, ผู้ช่วยนักวิเคราะห์นโยบายและแผน, ผู้ช่วยเจ้าพนักงานพัฒนาชุมชน และคณงานทั่วไป

กองคลัง ประกอบด้วย ผู้อำนวยการกองคลัง (นักบริหารงานการคลัง ระดับต้น), นักวิชาการคลัง ปก/ชก, นักวิชาการจัดเก็บรายได้ ปก/ชก ,เจ้าพนักงานการเงินและบัญชี ปง/ชง, เจ้าพนักงานพัสดุ ปง/ชง, และผู้ช่วยเจ้าหน้าที่การเงินและบัญชี

โดยให้มีหน่วยตรวจสอบภายใน ประกอบด้วย เจ้าหน้าที่ตรวจสอบภายใน ปก/ชก เป็นผู้ตรวจติดตาม ดูแลการบริหารจัดการต่าง ๆ ภายในขององค์การบริหารส่วนตำบลศรีดอนไชยด้วย

## ยุทธศาสตร์ที่ ๕ ด้านโครงสร้างพื้นฐาน

### สภาพปัญหา

- ประชาชนประสบปัญหาแหล่งน้ำไม่เพียงพอ
- ปัญหาการคมนาคมไม่สะดวก ไม่ทั่วถึงบางแห่งซ้ำรูด
- ปัญหาการบริการด้านไฟฟ้า, โทรศัพท์ไม่ทั่วถึง

### ความต้องการ

- การพัฒนาส่งเสริมด้านการคมนาคมและการขนส่ง (ถนน, สะพาน)
- การพัฒนาส่งเสริมด้านสาธารณูปโภค และสาธารณูปการ (ไฟฟ้า, อาคาร, รางระบายน้ำ)
- การพัฒนาและส่งเสริมการจัดการแหล่งน้ำสำหรับการอุปโภคและบริโภค และแหล่งน้ำสำหรับการเกษตร (น้ำประปา, คลองส่งน้ำ, ขุดลอกแหล่งน้ำ, ฝายกั้นน้ำ)

องค์การบริหารส่วนตำบลศรีดอนไชย ได้มีแนวทางกลยุทธ์/แนวทางการพัฒนาตามแผนพัฒนาสี่ปี (พ.ศ. ๒๕๖๑ - ๒๕๖๔) ดังนี้

๕.๑ แนวทางการพัฒนาส่งเสริมด้านการคมนาคมและการขนส่ง (ถนน, สะพาน)

๕.๒ แนวทางการพัฒนาส่งเสริมด้านสาธารณูปโภค และสาธารณูปการ (ไฟฟ้า, อาคาร, รางระบายน้ำ)

๕.๓ แนวทางการพัฒนาและส่งเสริมการจัดการแหล่งน้ำสำหรับการอุปโภคและบริโภค และแหล่งน้ำสำหรับการเกษตร (น้ำประปา, คลองส่งน้ำ, ขุดลอกแหล่งน้ำ, ฝายกั้นน้ำ)

หน่วยงานผู้รับผิดชอบคือ กองช่าง โดยได้กำหนดอัตรากำลังไว้ในหน่วยงานนี้เป็นข้าราชการ ๓ อัตรา พนักงานจ้าง ๒ อัตรา ประกอบด้วย ผู้อำนวยการกองช่าง (นักบริหารงานช่าง ระดับต้น), นายช่างโยธา ปง/ชง , เจ้าพนักงานธุรการ ปง/ชง , ผู้ช่วยนายช่างโยธา, ผู้ช่วยนายช่างไฟฟ้า

## ยุทธศาสตร์ที่ ๖ ด้านการบริหารจัดการบ้านเมืองที่ดี

### สภาพปัญหา

- ปัญหาความล่าช้าด้านงบประมาณ ระเบียบ กฎหมายต่างๆล่าช้าไม่ทันต่อสถานการณ์
- ปัญหาบุคลากรมีไม่เพียงพอต่อปริมาณงาน

### ความต้องการ

- งบประมาณที่เพียงพอและทันต่อสถานการณ์
- บุคลากรที่เพียงพอกับปริมาณงาน

องค์การบริหารส่วนตำบลศรีดอนไชย ได้มีแนวทางกลยุทธ์/แนวทางการพัฒนาตามแผนพัฒนาสี่ปี (พ.ศ. ๒๕๖๑ - ๒๕๖๔) ดังนี้

๖.๑ แนวทางการพัฒนาระบบการบริหารจัดการขององค์กร

๖.๒ แนวทางการเสริมสร้างธรรมาภิบาล และการมีส่วนร่วมของประชาชน

หน่วยงานผู้รับผิดชอบคือ ทุกส่วนราชการ (สำนักงานปลัด อบต. กองคลัง กองช่าง และกองการศึกษา)

## ๕. ภารกิจ อำนาจหน้าที่ขององค์กรปกครองส่วนท้องถิ่น

องค์การบริหารส่วนตำบลศรีดอนไชย มีอำนาจหน้าที่ขององค์การบริหารส่วนตำบลตาม พระราชบัญญัติสภาตำบลและองค์การบริหารส่วนตำบล พ.ศ. ๒๕๓๗ ตามพระราชบัญญัติแผนและขั้นตอนการ กระจายอำนาจให้องค์กรปกครองส่วนท้องถิ่น พ.ศ.๒๕๔๒ และรวมถึงกฎหมายอื่น รวมถึงความต้องการของ ราษฎรและนโยบายของผู้บริหารองค์การบริหารส่วนตำบล ประกอบกับต้องดำเนินการให้สอดคล้องกับ แผนพัฒนาเศรษฐกิจและสังคมแห่งชาติ แผนพัฒนาจังหวัด แผนพัฒนาอำเภอ แผนพัฒนาองค์การบริหารส่วน ตำบลนโยบายของผู้บริหารท้องถิ่น ซึ่งต้องดำเนินการด้านต่างๆดังนี้

### ๑. ด้านโครงสร้างพื้นฐาน มีภารกิจที่เกี่ยวข้อง ดังนี้

- จัดให้มีและบำรุงรักษาทางน้ำและทางบก
- รักษาความสะอาดของถนน ทางน้ำ ทางเดิน และที่สาธารณะ รวมทั้งกำจัดมูลฝอย และสิ่งปฏิกูล
- ส่งเสริมการศึกษา ศาสนา และวัฒนธรรม
- ให้มีน้ำเพื่อการอุปโภค บริโภค และการเกษตร
- ให้มีและบำรุงไฟฟ้าหรือแสงสว่างโดยวิธีอื่น
- ให้มีและบำรุงสถานที่ประชุม การกีฬา การพักผ่อนหย่อนใจและสวนสาธารณะ
- ให้มีและส่งเสริมกลุ่มเกษตรกรและกิจการสหกรณ์

### ๒. ด้านส่งเสริมคุณภาพชีวิต มีภารกิจที่เกี่ยวข้อง ดังนี้

- ส่งเสริมการพัฒนาสตรี เด็ก เยาวชน ผู้สูงอายุ และผู้พิการ
- ป้องกันโรคและระงับโรคติดต่อ
- ส่งเสริมการศึกษา ศาสนา และวัฒนธรรม
- บำรุงและส่งเสริมการประกอบอาชีพของราษฎร

### ๓. ด้านการจัดระเบียบชุมชน สังคม และการรักษาความสงบเรียบร้อย มีภารกิจที่ เกี่ยวข้อง ดังนี้

- การประสานงานกับหน่วยงานที่เกี่ยวข้องในการจัดระเบียบชุมชน/สังคม/การรักษา ความสงบเรียบร้อย
- การป้องกันและบรรเทาสาธารณภัย

### ๔. ด้านการวางแผน การส่งเสริมการลงทุน พาณิชยกรรมและการท่องเที่ยวมีภารกิจที่ เกี่ยวข้อง ดังนี้

- ส่งเสริมให้มีอุตสาหกรรมในครอบครัว
- กิจการเกี่ยวกับการพาณิชย์
- การท่องเที่ยว
- การผังเมือง
- ให้มีตลาด

๕. ด้านการบริหารจัดการและการอนุรักษ์ทรัพยากรธรรมชาติและสิ่งแวดล้อม  
มีภารกิจเกี่ยวข้อง ดังนี้

- คุ้มครอง ดูแล และบำรุงรักษาทรัพยากรธรรมชาติและสิ่งแวดล้อม

๖. ด้านการศาสนา ศิลปวัฒนธรรม จารีตประเพณี ภูมิปัญญาท้องถิ่น มีภารกิจที่เกี่ยวข้อง  
ดังนี้

- บำรุงรักษาศิลปะ จารีตประเพณี ภูมิปัญญาท้องถิ่น และวัฒนธรรมอันดีของท้องถิ่น

๗. ด้านการบริหารจัดการและการสนับสนุนการปฏิบัติภารกิจของส่วนราชการและองค์กร  
ปกครองส่วนท้องถิ่น มีภารกิจที่เกี่ยวข้อง ดังนี้

- การจัดทำแผนพัฒนาท้องถิ่นของตนเอง
- การจัดให้มีและบำรุงรักษาทางบก ทางน้ำ และทางระบายน้ำ
- การจัดให้มีและควบคุมตลาด
- การสาธารณสุขโรคและการก่อสร้างอื่นๆ
- การสาธารณสุขการ
- การส่งเสริม การฝึก และประกอบอาชีพ
- การพาณิชย์ และการส่งเสริมการลงทุน
- การส่งเสริมการท่องเที่ยว
- การจัดการศึกษา
- การสังคมสงเคราะห์ และการพัฒนาคุณภาพชีวิตเด็ก สตรี คนชรา และผู้ด้อยโอกาส
- การบำรุงรักษาศิลปะ จารีตประเพณี ภูมิปัญญาท้องถิ่น และวัฒนธรรมอันดีของท้องถิ่น
- การจัดให้มีและบำรุงรักษาสถานที่พักผ่อนหย่อนใจ
- การส่งเสริมกีฬา
- การส่งเสริมประชาธิปไตย ความเสมอภาค และสิทธิเสรีภาพของประชาชน
- ส่งเสริมการมีส่วนร่วมของราษฎรในการพัฒนาท้องถิ่น
- การรักษาความสะอาดและความเป็นระเบียบเรียบร้อยของบ้านเมือง
- การกำจัดมูลฝอย สิ่งปฏิกูล และน้ำเสีย
- การสาธารณสุข การอนามัยครอบครัว และการรักษาพยาบาล
- การจัดให้มีและควบคุมสุสานและฌาปนกิจสถาน
- การควบคุมการเลี้ยงสัตว์
- การจัดให้มีและควบคุมการฆ่าสัตว์
- การรักษาความปลอดภัย ความเป็นระเบียบเรียบร้อย และการอนามัย โรงมหรสพ และสาธารณสถานอื่น ๆ
- การจัดการ การบำรุงรักษาและการใช้ประโยชน์จากป่าไม้ ที่ดินทรัพยากรธรรมชาติและสิ่งแวดล้อม

- การผังเมือง
- การขนส่งและการวิศวกรรมจราจร
- การดูแลรักษาที่สาธารณะ
- การควบคุมอาคาร
- การป้องกันและบรรเทาสาธารณภัย
- การรักษาความสงบเรียบร้อยการส่งเสริมและสนับสนุนการป้องกันและรักษาความปลอดภัยในชีวิตและทรัพย์สิน
- กิจกรรมอื่นใดที่เป็นผลประโยชน์ของประชาชนในท้องถิ่นตามที่คณะกรรมการประกาศกำหนด
- ปฏิบัติหน้าที่อื่นตามที่ทางราชการมอบหมายโดยจัดสรรงบประมาณ หรือบุคลากรให้ตามความจำเป็นและสมควร
- การคุ้มครองดูแลรักษาทรัพย์สินอันเป็นสาธารณสมบัติของแผ่นดิน
- หาผลประโยชน์จากทรัพย์สินขององค์การบริหารส่วนตำบล

ภารกิจทั้ง ๗ ด้าน ตามที่กฎหมายกำหนดจะสามารถดำเนินการแก้ไขปัญหาต่างๆ ขององค์การบริหารส่วนตำบลศรีดอนไชยได้ ซึ่งเป็นการสอดคล้องกับแผนพัฒนาเศรษฐกิจและสังคมแห่งชาติ แผนพัฒนาจังหวัดแผนพัฒนาอำเภอ และแผนพัฒนาองค์การบริหารส่วนตำบล นโยบายของรัฐบาล และนโยบายของคณะกรรมการบริหารส่วนตำบลศรีดอนไชย

## ๖. ภารกิจหลัก และภารกิจรอง ที่องค์กรปกครองส่วนท้องถิ่นจะดำเนินการ

องค์การบริหารส่วนตำบลศรีดอนไชย มีภารกิจหลัก ที่จะต้องดำเนินการ ดังนี้

๑. การปรับปรุงโครงสร้างพื้นฐาน
๒. การส่งเสริมการท่องเที่ยว
๓. ส่งเสริมการศึกษา
๔. การฟื้นฟูวัฒนธรรมและส่งเสริมประเพณีท้องถิ่น
๕. การพัฒนาและรักษาสิ่งแวดล้อมทรัพยากรธรรมชาติ
๖. การพัฒนาการเมืองการบริหาร
๗. การส่งเสริมอาชีพ การมีรายได้ การจัดให้มีตลาดสำหรับจำหน่ายสินค้า

องค์การบริหารส่วนตำบลศรีดอนไชย มีภารกิจรอง ที่จะต้องดำเนินการ ดังนี้

๑. การส่งเสริมสุขภาพอนามัย ป้องกันและระงับโรคติดต่อ
๒. การสงเคราะห์ผู้ด้อยโอกาส เด็ก สตรี และคนชรา
๓. ส่งเสริมการมีส่วนร่วมของราษฎรในการพัฒนาท้องถิ่น ในการรักษาความสะอาด เป็นระเบียบเรียบร้อยของบ้านเมือง
๔. การส่งเสริมการเกษตร และสนับสนุนอุตสาหกรรมในครัวเรือน
๕. การป้องกันและบรรเทาสาธารณภัย
๖. การส่งเสริมและพัฒนาทางด้านกีฬา



การพัฒนาขององค์การบริหารส่วนตำบลศรีดอนไชย เป็นการสร้างกระบวนการมีส่วนร่วมของชุมชนในการร่วมคิดร่วมแก้ไขปัญหา ตลอดจนร่วมสร้าง ร่วมส่งเสริมความเข้มแข็งของชุมชนในเขตพื้นที่ขององค์การบริหารส่วนตำบลศรีดอนไชยให้มีส่วนร่วมในการพัฒนาท้องถิ่นในทุกด้าน การพัฒนาองค์การบริหารส่วนตำบลศรีดอนไชยจะสมบูรณ์ได้ จำเป็นต้องอาศัยความร่วมมือของชุมชนในพื้นที่ นอกจากนี้ยังได้เน้นการส่งเสริมและสนับสนุนให้การศึกษาเด็กก่อนวันเรียนและพัฒนาเยาวชนให้พร้อมที่จะเป็นบุคลากรที่มีคุณภาพ โยยึดกรอบแนวทางในการจัดการศึกษาให้เป็นไปตามมาตรฐานการศึกษา ส่วนด้านการพัฒนาอาชีพนั้นจะเน้นพัฒนาเศรษฐกิจชุมชนที่พึ่งตนเองในท้องถิ่น

การวิเคราะห์ภารกิจ อำนาจหน้าที่ขององค์การบริหารส่วนตำบลตามพระราชบัญญัติสภาตำบลและองค์การบริหารส่วนตำบล พ.ศ.๒๕๓๗ พระราชบัญญัติกำหนดแผนและขั้นตอนการกระจายอำนาจให้องค์กรปกครองส่วนท้องถิ่น พ.ศ.๒๕๔๒ และกฎหมายอื่นขององค์การบริหารส่วนตำบล โดยใช้เทคนิค SWOT เข้ามาช่วย ทั้งนี้เพื่อให้ทราบว่างค์การบริหารส่วนตำบลมีอำนาจหน้าที่ที่จะเข้าไปดำเนินการแก้ไขปัญหาในเขตพื้นที่ตรงกับความต้องการของประชาชนได้อย่างไร โยวิเคราะห์ จุดแข็ง จุดอ่อน โอกาสและอุปสรรค ขององค์การบริหารส่วนตำบลศรีดอนไชยอันเป็นสถานะแวดล้อมภายในองค์การบริหารส่วนตำบลศรีดอนไชย

#### วิเคราะห์จุดแข็ง (Strengths)

๑. พื้นที่ขององค์การบริหารส่วนตำบลศรีดอนไชย เหมาะสมเป็นแหล่งปลูกพืชที่สำคัญ คือ ข้าว ยางพารา ลำไย ข้าวโพด ถั่ว
๒. ประชาชนในพื้นที่ตำบลศรีดอนไชยมีส่วนร่วมในการพัฒนา
๓. ประชาชนในพื้นที่ตำบลศรีดอนไชยมีความขยัน ตั้งใจประกอบอาชีพ และสนใจการเรียนรู้เพื่อพัฒนาตนเอง
๔. ประชาชนในพื้นที่ตำบลศรีดอนไชยมีภูมิปัญญาท้องถิ่น วัฒนธรรมประเพณีที่สืบทอดกันมาเป็นเวลานานจนถึงปัจจุบัน

#### วิเคราะห์จุดอ่อน (Weaknesses)

๑. ประชาชนขาดอาชีพเสริมและขาดการใช้เทคโนโลยีในการผลิต
๒. พื้นที่การเกษตรประสบภัยธรรมชาติซ้ำซาก ทั้งน้ำท่วมและภัยแล้งทุกปี
๓. ขาดแหล่งน้ำขนาดใหญ่ เช่น อ่างเก็บน้ำ แหล่งกักเก็บน้ำไว้ในฤดูแล้ง
๔. โครงสร้างพื้นฐาน เช่น ถนนสู่พื้นที่การเกษตรไม่สะดวก การคมนาคมยังไม่สะดวก
๕. งบประมาณไม่เพียงพอในการดำเนินโครงการต่างๆ

#### วิเคราะห์โอกาส (Opportunities)

๑. ทำเลที่ตั้งของตำบลสามารถพัฒนาเป็นแหล่งเพาะปลูกพืชเศรษฐกิจที่สำคัญของจังหวัด เช่น ข้าว ยางพารา ลำไย ข้าวโพด ถั่ว
๒. มีพื้นที่ที่สามารถพัฒนาเป็นแหล่งน้ำขนาดใหญ่ได้และเป็นแหล่งท่องเที่ยวได้
๓. เป็นแหล่งศูนย์รวมการพัฒนาด้านประเพณีวัฒนธรรมล้านนาอีสาน

#### อุปสรรคและโอกาส (Threats)

๑. ภัยธรรมชาติ เช่น อุทกภัย วาตภัย
๒. เศรษฐกิจไม่ดี ค่าครองชีพสูง
๓. ประชาชนบางส่วนยังขาดการตื่นตัวที่จะพัฒนาด้านความรู้ใหม่ๆรวมถึงการพัฒนาคุณภาพชีวิตตามท้องถิ่นชนบท

### ๗. สรุปปัญหาและแนวทางในการกำหนดโครงสร้างส่วนราชการและกรอบอัตรากำลัง

เนื่องจากองค์การบริหารส่วนตำบลศรีดอนไชย เป็นองค์การบริหารส่วนตำบลขนาดกลาง ตามที่คณะกรรมการกลางพนักงานส่วนตำบลกำหนด จึงได้กำหนดโครงสร้างการแบ่งส่วนราชการออกเป็น ๔ ส่วน ได้แก่ สำนักงานปลัด อบต. , กองคลัง, กองช่าง และกองการศึกษา ศาสนาและวัฒนธรรม และได้กำหนดกรอบอัตรากำลังข้าราชการ จำนวน ๒๒ อัตรา พนักงานจ้างตามภารกิจ จำนวน ๙ อัตรา พนักงานจ้างทั่วไป จำนวน ๒ อัตรา รวมกำหนดตำแหน่งเกี่ยวกับบุคลากรทั้งสิ้นจำนวน ๓๓ อัตรา แต่เนื่องจากที่ผ่านมา องค์การบริหารส่วนตำบลศรีดอนไชยมีภารกิจและปริมาณงานที่เพิ่มมากขึ้นจำนวนมากในส่วนราชการและจำนวนบุคลากรที่มีอยู่ไม่เพียงพอต่อการปฏิบัติการกิจให้สำเร็จลุล่วงได้อย่างมีประสิทธิภาพและประสิทธิผล ซึ่งหากเปรียบเทียบกับจำนวนอัตรากำลังในองค์การบริหารส่วนตำบลใกล้เคียงที่มีงบประมาณและภาระหน้าที่ใกล้เคียงกัน จะเห็นได้ว่าการกำหนดอัตรากำลังขององค์การบริหารส่วนตำบลศรีดอนไชย ยังไม่มีความเหมาะสม ดังนั้นจึงต้องมีการกำหนดโครงสร้างและกำหนดกรอบอัตรากำลังให้สอดคล้องกับภารกิจและอำนาจหน้าที่ เพื่อแก้ไขปัญหาการบริหารงานภายในส่วนราชการขององค์การบริหารส่วนตำบลต่อไป

ตารางแสดงข้อมูลงบประมาณและอัตรากำลังกับส่วนราชการ/หน่วยงานข้างเคียง

กรอบอัตรากำลัง ๓ ปี อบต.ศรีดอนไชย		กรอบอัตรากำลัง ๓ ปี อบต.ปล้อง	
ส่วนราชการ/ตำแหน่ง	จำนวน (อัตรา)	ส่วนราชการ/ตำแหน่ง	จำนวน (อัตรา)
ปลัด อบต.(นักบริหารงานท้องถิ่น ระดับต้น)	๑	ปลัด อบต.(นักบริหารงานท้องถิ่น ระดับกลาง)	๑
รองปลัด อบต. (นักบริหารงานท้องถิ่น ระดับต้น)	๑	รองปลัด อบต. (นักบริหารงานท้องถิ่น ระดับต้น)	๑
สำนักงานปลัด อบต.		สำนักงานปลัด อบต.	
หัวหน้าสำนักงานปลัด (นักบริหารงานทั่วไป ระดับต้น)	๑	หัวหน้าสำนักงานปลัด (นักบริหารงานทั่วไป ระดับต้น)	๑
นักทรัพยากรบุคคล ปก./ชก	๑	นักทรัพยากรบุคคล ปก./ชก	๑
นักวิชาการเกษตร ปก./ชก	๑	นักพัฒนาชุมชน ปก.ชก.	๑
นักพัฒนาชุมชน ปก.ชก.	๑	นักวิเคราะห์นโยบายและแผน ปก./ชก.	๑
นักวิเคราะห์นโยบายและแผน ปก./ชก.	๑	เจ้าพนักงานธุรการ ปง./ชง.	๑
เจ้าพนักงานป้องกันและบรรเทาสาธารณภัย ปง./ชง.	๑		
เจ้าพนักงานธุรการ ปง./ชง.	๑		
พนักงานจ้างตามภารกิจ		พนักงานจ้างตามภารกิจ	
ผู้ช่วยนักวิเคราะห์นโยบายและแผน	๑	ผู้ช่วยเจ้าพนักงานธุรการ	๑
ผู้ช่วยเจ้าพนักงานพัฒนาชุมชน	๑	ผู้ช่วยเจ้าพนักงานพัฒนาชุมชน	๑
พนักงานขับรถยนต์	๑	พนักงานขับรถยนต์	๑
พนักงานขับเครื่องจักรกลขนาดเบา	๑	คนครัว	๑
ผู้ช่วยเจ้าหน้าที่ธุรการ	๑		
พนักงานจ้างทั่วไป		พนักงานจ้างทั่วไป	
คนงานทั่วไป	๑	คนงานทั่วไป	๑
กองคลัง		กองคลัง	
ผู้อำนวยการกองคลัง (นักบริหารงานคลัง ระดับต้น)	๑	ผู้อำนวยการกองคลัง (นักบริหารงานคลัง ระดับต้น)	๑
นักวิชาการจัดเก็บรายได้ ปก./ชก.	๑	เจ้าพนักงานจัดเก็บรายได้	๑
นักวิชาการคลัง ปก./ชก	๑	นักวิชาการคลัง	๑

กรอบอัตรากำลัง ๓ ปี อบต.ศรีดอนไชย		กรอบอัตรากำลัง ๓ ปี อบต.ปล้อง	
ส่วนราชการ/ตำแหน่ง	จำนวน (อัตรา)	ส่วนราชการ/ตำแหน่ง	จำนวน (อัตรา)
เจ้าพนักงานพัสดุ ปง./ชง.	๑	นักวิชาการพัสดุ	๑
เจ้าพนักงานการเงินและบัญชี ปง./ชง.	๑	เจ้าพนักงานการเงินและบัญชี	๑
พนักงานจ้างตามภารกิจ			
ผู้ช่วยเจ้าพนักงานการเงินและบัญชี	๑		
กองช่าง		กองช่าง	
ผู้อำนวยการกองช่าง (นักบริหารงานช่าง ระดับต้น)	๑	ผู้อำนวยการกองช่าง (นักบริหารงานช่าง ระดับต้น)	๑
นายช่างโยธา ปง./ชง.	๑	นายช่างโยธา ปง./ชง.	
เจ้าพนักงานธุรการ ปง./ชง.	๑	พนักงานจ้างตามภารกิจ	
พนักงานจ้างตามภารกิจ		ผู้ช่วยนายช่างโยธา	๑
ผู้ช่วยนายช่างไฟฟ้า	๑	พนักงานจ้างทั่วไป	
ผู้ช่วยนายช่างโยธา	๑	คนงานทั่วไป	๑
กองการศึกษา ศาสนาและวัฒนธรรม		กองการศึกษา ศาสนาและวัฒนธรรม	
ผู้อำนวยการกองการศึกษา (นักบริหารงานการศึกษา ระดับต้น)	๑	ผู้อำนวยการกองการศึกษา (นักบริหารงานการศึกษา ระดับต้น)	๑
นักวิชาการศึกษา ปก./ชก.	๑	เจ้าพนักงานพัสดุ	๑
เจ้าพนักงานธุรการ ปง./ชง.	๑	ครู ศศ.๑	๒
ครู ศศ.๑	๓		
พนักงานจ้างตามภารกิจ		พนักงานจ้างตามภารกิจ	
ผู้ช่วยครูผู้ดูแลเด็ก	๒	ผู้ช่วยครูผู้ดูแลเด็ก	๑
พนักงานจ้างทั่วไป		พนักงานจ้างทั่วไป	
ผู้ดูแลเด็ก	๑	ผู้ดูแลเด็ก	๑
หน่วยตรวจสอบภายใน		หน่วยตรวจสอบภายใน	
นักวิชาการตรวจสอบภายใน ปก./ชก.	๑	นักวิชาการตรวจสอบภายใน ปก./ชก.	๑
รวมทั้งสิ้นของ อบต.ศรีดอนไชย	๓๖	รวมทั้งสิ้นของ อบต.ปล้อง	๒๙
งบประมาณรายจ่ายประจำปี ๒๕๖๐		งบประมาณรายจ่ายประจำปี ๒๕๖๐	
จำนวน ๓๒,๖๘๒,๘๐๐ บาท		จำนวน ๓๐,๕๙๒,๓๒๐ บาท	

จากตารางการเปรียบเทียบอัตรากำลังขององค์การบริหารส่วนตำบลศรีดอนไชย และองค์การบริหารส่วนตำบลปล้อง ซึ่งเป็นองค์การบริหารส่วนตำบลที่มีประชากร ขนาดใกล้เคียงกัน บริบท ลักษณะภูมิประเทศใกล้เคียงกัน และเขตพื้นที่ติดต่อกัน จะพบว่า การกำหนดอัตรากำลังขององค์การบริหารส่วนตำบลทั้งสองแห่ง มีอัตรากำลังไม่แตกต่างกันเท่าไรนัก ดังนั้นในเรื่องของการกำหนดตำแหน่งเมื่อเปรียบเทียบกับทั้งสอง หน่วยงานแล้ว การจัดทำแผนอัตรากำลัง ๓ ปี ประจำปีงบประมาณ ๒๕๖๑ - ๒๕๖๓ ขององค์การบริหารส่วนตำบลศรีดอนไชย จึงยังไม่มีควมจำเป็นต้องเพิ่มตำแหน่งแต่อย่างใดและหากเป็นตำแหน่งว่างสามารถปรับลดตำแหน่งเพื่อลดภาระค่าใช้จ่าย และจำนวนปริมาณคนที่มีอยู่ขณะนี้สามารถที่จะปฏิบัติงานได้อย่างมีประสิทธิภาพได้ ส่วนตำแหน่งที่ยังว่างไม่มีคนครอง องค์การบริหารส่วนตำบลศรีดอนไชยจำต้องดำเนินการขอใช้บัญชีจากการสอบของกรมส่งเสริมการปกครองส่วนท้องถิ่น และคาดการณ์ว่า ในปีงบประมาณ ๒๕๖๑ - ๒๕๖๓ ตามกรอบอัตรากำลัง ๓ ปี จะได้พนักงานส่วนตำบลจากการสอบ และทำให้พนักงานส่วนตำบล เพิ่มขึ้น สามารถปฏิบัติงานได้อย่างมีประสิทธิภาพมากยิ่งขึ้น

วิเคราะห์อัตรากำลังที่มี ขององค์การบริหารส่วนตำบลศรีดอนไชย

การวิเคราะห์สภาวะแวดล้อม (SWOT Analysis) เป็นเครื่องมือในการประเมินสถานการณ์ สำหรับองค์กร ซึ่งช่วยผู้บริหารกำหนด จุดแข็งและ จุดอ่อน ขององค์กร จากสภาพแวดล้อมภายใน โอกาสและอุปสรรคจากสภาพแวดล้อมภายนอก ตลอดจนผลกระทบจากปัจจัย ต่าง ๆ ต่อการทำงาน ขององค์กร การวิเคราะห์ SWOT Analysis เป็นเครื่องมือในการวิเคราะห์สถานการณ์ เพื่อให้ผู้บริหารรู้จักจุดแข็ง จุดอ่อน โอกาส และอุปสรรคขององค์กร ซึ่งจะช่วยให้ทราบว่าองค์กรได้เดินทางมาถูกทิศและไม่หลงทาง นอกจากนี้ยังบอกได้ว่าองค์กรมีแรงขับเคลื่อน ไปยังเป้าหมายได้ดีหรือไม่ มั่นใจได้อย่างไรว่าระบบการทำงาน ในองค์กรยังมีประสิทธิภาพอยู่ มีจุดอ่อนที่จะต้องปรับปรุงอย่างไร ซึ่งการวิเคราะห์สภาวะแวดล้อม SWOT Analysis มีปัจจัยที่ควรนำมาพิจารณา ดังนี้

### วิเคราะห์ปัจจัยภายใน ภายนอก (SWOT) ขององค์การบริหารส่วนตำบลศรีดอนไชย (ระดับตำบล)

#### ๑. จุดแข็ง (Strengths)

- ๑.๑ ส่วนใหญ่มีภูมิลำเนาอยู่ในพื้นที่ใกล้ตำบลศรีดอนไชย
- ๑.๒ มีอายุเฉลี่ย ๒๕-๔๐ ปี
- ๑.๓ มีประสบการณ์ทำงานมากกว่า ๕ ปี

#### ๒. จุดอ่อน (Weaknesses)

- ๒.๑ มีภาระหนี้สิน
- ๒.๒ ขาดผู้เชี่ยวชาญเฉพาะด้านในบางภารกิจ

#### ๓. โอกาส (Opportunities)

- ๓.๑ มีความใกล้ชิดคุ้นเคยกับประชาชนทำให้เกิดความร่วมมือในการทำงานได้ง่าย
- ๓.๒ มีความจริงจังในการพัฒนา อบต.อุทิศตนได้

#### ๔. อุปสรรค (Threats)

- ๔.๑ ส่วนมากมีเงินเดือน/ ค่าจ้างน้อย รายได้ไม่พอกับรายจ่าย
- ๔.๒ บุคลากรมีภาระต้องดูแลครอบครัว และต่อสู้ปัญหาเศรษฐกิจทำให้มีเวลาให้ ชุมชน

จำกัด

- ๔.๓ มีความก้าวหน้าในวงแคบ

### วิเคราะห์ปัจจัยภายใน ภายนอก (SWOT) ขององค์การบริหารส่วนตำบลศรีดอนไชย (ระดับองค์กร)

#### ๑. จุดแข็ง (Strengths)

- ๑.๑ บุคลากรมีความรักถิ่นไม่ต้องการย้าย
- ๑.๒ การเดินทางสะดวกทำงานเกินเวลาได้
- ๑.๓ ให้โอกาสในการพัฒนาและส่งเสริมความก้าวหน้าของบุคลากรภายในองค์กรอย่างเสมอภาคกัน

ภาค

#### ๒. จุดอ่อน (Weaknesses)

- ๒.๑ ขาดความกระตือรือร้น
- ๒.๒ มีภาระหนี้สินทำให้ทำงานไม่เต็มที่
- ๒.๓ ขาดบุคลากรที่มีความรู้เฉพาะทางวิชาชีพ
- ๒.๔ สาธารณะบางประเภทไม่มี/ไม่พอ

### ๓. โอกาส (Opportunities)

๓.๑ ประชาชนให้ความร่วมมือในการพัฒนา อบต.เป็นอย่างดี

๓.๒ มีความคุ้นเคยกันทุกคน

๓.๓ บุคลากรมีถิ่นที่อยู่กระจายทั่วเขต อบต. ทำให้รู้ สภาพพื้นที่ ที่สนใจของประชาชนได้ดี

๓.๔ บุคลากรมีการพัฒนาความรู้ปริญาตรี /ปริญาโทเพิ่มขึ้น

๓.๕ ผู้บริหารและผู้บังคับบัญชาตามสายงานมีบทบาทในการช่วยให้บุคลากรบรรลุ

เป้าประสงค์

### ๔. อุปสรรค (Threats)

๔.๑ มีระบบอุปถัมภ์และกลุ่มพรรคพวกจาก ความสัมพันธ์แบบเครือญาติในชุมชน

๔.๒ ขาดบุคลากรที่มีความเชี่ยวชาญบางสายงานความรู้ที่มีจำกัดทำให้ต้องเพิ่มพูนความรู้ให้

หลากหลายจึงจะทำงานได้

๔.๓ งบประมาณน้อยเมื่อเปรียบเทียบกับพื้นที่ จำนวนประชากร และภารกิจ

## ๘. โครงสร้างการกำหนดส่วนราชการ

จากสภาพปัญหาขององค์การบริหารส่วนตำบลศรีดอนไชย มีภารกิจ อำนาจหน้าที่ที่จะต้องดำเนินการแก้ไขปัญหาดังกล่าวภายใต้อำนาจหน้าที่ที่กำหนดไว้ใน พระราชบัญญัติองค์การบริหารส่วนจังหวัด เทศบาล องค์การบริหารส่วนตำบล การบริหารราชการเมืองพัทยา และตาม พ.ร.บ.กำหนดแผนและขั้นตอนการกระจายอำนาจ พ.ศ.๒๕๔๒ โดยมีการกำหนดโครงสร้างส่วนราชการ ดังนี้

### ๘.๑ โครงสร้างการกำหนดส่วนราชการ

โครงสร้างตามแผนอัตรากำลัง ๓ ปี ( ๒๕๖๑ -๒๕๖๓)

ขององค์การบริหารส่วนตำบลศรีดอนไชย อ.เทิง จ.เชียงราย

โครงสร้างตามแผนอัตรากำลังปัจจุบัน	โครงสร้างตามแผนอัตรากำลังใหม่	หมายเหตุ
<b>๑. สำนักงานปลัด อบต.</b> ๑.๑ งานบริหารงานทั่วไป ๑.๒ งานนโยบายและแผน ๑.๓ งานการเจ้าหน้าที่ ๑.๔ งานธุรการ ๑.๕ งานสวัสดิการและพัฒนาชุมชน ๑.๖ งานส่งเสริมการเกษตร ๑.๗ งานป้องกันและบรรเทาสาธารณภัย	<b>๑. สำนักงานปลัด อบต.</b> ๑.๑ งานบริหารงานทั่วไป ๑.๒ งานนโยบายและแผน ๑.๓ งานการเจ้าหน้าที่ ๑.๔ งานธุรการ ๑.๕ งานสวัสดิการและพัฒนาชุมชน ๑.๖ งานส่งเสริมการเกษตร ๑.๗ งานป้องกันและบรรเทาสาธารณภัย	
<b>๒. กองคลัง</b> ๒.๑ งานสถิติการคลัง ๒.๒ งานการเงินและบัญชี ๒.๓ งานพัฒนาและจัดเก็บรายได้ ๒.๔ งานทะเบียนทรัพย์สินและพัสดุ ๒.๕ งานแผนที่ภาษี	<b>๒. กองคลัง</b> ๒.๑ งานสถิติการคลัง ๒.๒ งานการเงินและบัญชี ๒.๓ งานพัฒนาและจัดเก็บรายได้ ๒.๔ งานทะเบียนทรัพย์สินและพัสดุ ๒.๕ งานแผนที่ภาษี	

โครงสร้างตามแผนอัตรากำลังปัจจุบัน	โครงสร้างตามแผนอัตรากำลังใหม่	หมายเหตุ
<b>๓. กองช่าง</b> ๓.๑ งานสำรวจและควบคุมอาคาร ๓.๒ งานออกแบบและก่อสร้าง ๓.๓ งานสาธารณูปโภค ๓.๔ งานธุรการ	<b>๓. กองช่าง</b> ๓.๑ งานสำรวจและควบคุมอาคาร ๓.๒ งานออกแบบและก่อสร้าง ๓.๓ งานสาธารณูปโภค ๓.๔ งานธุรการ	
<b>๔. กองการศึกษา ศาสนา และวัฒนธรรม</b> ๔.๑ งานบริหารการศึกษา ๔.๒ งานส่งเสริมการศึกษา ศาสนาและวัฒนธรรม ๔.๓ งานธุรการ	<b>๔. กองการศึกษา ศาสนา และวัฒนธรรม</b> ๔.๑ งานบริหารการศึกษา ๔.๒ งานส่งเสริมการศึกษา ศาสนาและวัฒนธรรม ๔.๓ งานธุรการ	
<b>หน่วยตรวจสอบภายใน</b> ๑.งานตรวจสอบภายใน	<b>หน่วยตรวจสอบภายใน</b> ๑.งานตรวจสอบภายใน	

จากการที่องค์การบริหารส่วนตำบลศรีดอนไชย ได้กำหนดโครงสร้างตามแผนอัตรากำลังให้ภารกิจงานให้ตรงกับตำแหน่งของพนักงานส่วนตำบลและพนักงานจ้าง และจากสภาพปัญหาขององค์การบริหารส่วนตำบลศรีดอนไชย ซึ่งองค์การปกครองส่วนท้องถิ่น มีภารกิจ อำนาจหน้าที่ที่จะต้องดำเนินการแก้ไข โดยมีการกำหนดโครงสร้างส่วนราชการ ตามอำนาจหน้าที่ ดังนี้

**สำนักงานปลัด อบต.** มีหน้าที่ความรับผิดชอบเกี่ยวกับราชการทั่วไปขององค์การบริหารส่วนตำบลและราชการที่มีได้กำหนดให้เป็นหน้าที่ของกองหรือส่วนราชการใดในองค์การบริหารส่วนตำบลโดยเฉพาะ รวมทั้งกำกับและเร่งรัดการปฏิบัติราชการของส่วนราชการในองค์การบริหารส่วนตำบล ให้เป็นไปตามนโยบายแนวทางและแผนปฏิบัติการขององค์การบริหารส่วนตำบล

**กองคลัง** มีหน้าที่ความรับผิดชอบเกี่ยวกับการจ่าย การรับ การนำส่งเงิน การเก็บรักษา และเอกสารทางการเงิน การตรวจสอบใบสำคัญ ฎีกา งานเกี่ยวกับเงินเดือน ค่าจ้าง ค่าตอบแทน เงินบำเหน็จ บำนาญ เงินอื่น ๆ งานเกี่ยวกับการจัดงบประมาณฐานะทางการเงิน การจัดสรรเงินต่างๆ การจัดทำบัญชีทุกประเภท ทะเบียนคุมเงินรายได้และรายจ่ายต่างๆ การควบคุมการเบิกจ่าย งานทำงบทดลองประจำเดือน ประจำปี งานเกี่ยวกับการพัสดุขององค์การบริหารส่วนตำบล และงานอื่นๆที่เกี่ยวข้องและได้รับมอบหมาย

**กองช่าง** มีหน้าที่ความรับผิดชอบเกี่ยวกับการสำรวจ ออกแบบ การจัดทำข้อมูลทางด้านวิศวกรรม การจัดเก็บและทดสอบคุณภาพวัสดุ งานออกแบบและเขียนแบบการตรวจสอบ การก่อสร้าง งานควบคุมอาคารตามระเบียบกฎหมาย งานแผนการปฏิบัติ งานการก่อสร้าง และซ่อมบำรุงการควบคุมการก่อสร้างและซ่อมบำรุง งานแผนงานด้านวิศวกรรมเครื่องจักรกล การรวบรวมประวัติติดตาม ควบคุมการปฏิบัติงานเครื่องจักรกล การควบคุม การบำรุงรักษาเครื่องจักรกล และยานพาหนะ งานเกี่ยวกับแผนงานควบคุม เก็บรักษา การเบิกจ่ายวัสดุ อุปกรณ์ อะไหล่ น้ำมันเชื้อเพลิง และงานอื่นๆที่เกี่ยวข้องและได้รับมอบหมาย

**กองการศึกษา ศาสนา และวัฒนธรรม** ดำเนินการเกี่ยวกับการจัดการศึกษา การส่งเสริมและสนับสนุนการศึกษา ศาสนาวัฒนธรรม และประเพณีอันดีงามของประชาชน การสนับสนุนบุคลากร วัสดุ อุปกรณ์ และทรัพย์สินต่างๆเพื่อประโยชน์ทางการศึกษา จัดสถานที่เพื่อการศึกษา ส่งเสริม ทำนุบำรุง และรักษาไว้ซึ่งศิลปะ ประเพณี ขนบธรรมเนียม จารีตประเพณีของท้องถิ่น วัฒนธรรม ส่งเสริมสนับสนุนการเล่นกีฬา และงานอื่นๆที่เกี่ยวข้องและที่ได้รับมอบหมาย

หน่วยตรวจสอบภายใน ปฏิบัติงานเกี่ยวกับการตรวจสอบการปฏิบัติงานของหน่วยงานต่างๆ ภายใน อบต. ที่สังกัดในด้านงบประมาณ บัญชีและพัสดุ รวมทั้งตรวจสอบหลักฐานเอกสารทางการเงิน ยอดเงิน การทำสัญญา การจัดซื้อพัสดุ การเบิกจ่าย การลงบัญชี การจัดเก็บรักษาพัสดุในคลังพัสดุ ตรวจสอบการใช้ และเก็บรักษายานพาหนะให้ประหยัดและถูกต้องตามระเบียบของทางราชการ และงานอื่นๆ ที่เกี่ยวข้องและที่ได้รับมอบหมาย

จากแนวทางการวิเคราะห์การกำหนดตำแหน่ง องค์การบริหารส่วนตำบลศรีดอนไชย มี อัตรากำลังที่ต้องการในส่วนราชการดังนี้

ที่	ส่วนราชการ	ตำแหน่ง	ประเภท	อัตรากำลังที่ต้องการ (อัตรา)	มีผู้ดำรงตำแหน่ง (อัตรา)	อัตรากำลังว่าง (อัตรา)	หมายเหตุ
๑		ปลัด อบต.	บริหารงานท้องถิ่น	๑	๑	-	
๒		รองปลัด อบต.	บริหารงานท้องถิ่น	๑	๑	-	
๑	สำนักงานปลัด อบต.	หัวหน้าสำนักปลัด	อำนาจการท้องถิ่น	๑	๑	-	
๒		นักทรัพยากรบุคคล	วิชาการ	๑	๑	-	
๓		นักวิชาการเกษตร	วิชาการ	๑	๑	-	
๔		นักพัฒนาชุมชน	วิชาการ	๑	-	๑	ขอยุบเลิก
๕		นักวิเคราะห์นโยบายและแผน	วิชาการ	๑	๑	-	
๖		เจ้าพนักงานป้องกันและบรรเทา	ทั่วไป	๑	๑	-	
๗		เจ้าพนักงานธุรการ	ทั่วไป	๑	๑	-	
๘		เจ้าพนักงานพัฒนาชุมชน	ทั่วไป	๑	-	-	ขอกำหนดเพิ่ม
๙		ผู้ช่วยนักวิเคราะห์นโยบาย	พนักงานจ้างตามภารกิจ	๑	๑	-	
๑๐		ผู้ช่วยเจ้าพนักงานพัฒนาชุมชน	พนักงานจ้างตามภารกิจ	๑	๑	-	
๑๑		ผู้ช่วยเจ้าพนักงานธุรการ	พนักงานจ้างตามภารกิจ	๑	๑	-	
๑๒		พนักงานขับรถยนต์	พนักงานจ้างตามภารกิจ	๑	๑	-	
๑๓		พนักงานขับเครื่องจักรกลขนาดเบา	พนักงานจ้างตามภารกิจ	๑	๑	-	
๑๔		คนงานทั่วไป	พนักงานจ้างทั่วไป	๑	๑	-	
รวม ๑๓ ตำแหน่ง					๑๒	๑	
๑	กองคลัง	ผู้อำนวยการกองคลัง	อำนาจการท้องถิ่น	๑	๑	-	
๒		นักวิชาการจัดเก็บรายได้	วิชาการ	๑	๑	-	
๓		นักวิชาการคลัง	วิชาการ	๑	๑	-	
๔		เจ้าพนักงานการเงินและบัญชี	ทั่วไป	๑	๑	-	
๕		เจ้าพนักงานพัสดุ	ทั่วไป	๑	๑	-	
๖		ผช.เจ้าพนักงานการเงินและบัญชี	พนักงานจ้างตามภารกิจ	๑	๑	-	
รวม ๖ ตำแหน่ง					๖	-	
๑	กองช่าง	ผู้อำนวยการกองช่าง	อำนาจการท้องถิ่น	๑	๑	-	
๓		นายช่างโยธา	ทั่วไป	๑	๑	-	
๔		เจ้าพนักงานธุรการ	ทั่วไป	๑	๑	-	
๕		ผช.นายช่างไฟฟ้า	พนักงานจ้างตามภารกิจ	๑	๑	-	
๕		ผช.นายช่างโยธา	พนักงานจ้างตามภารกิจ	๑	๑	-	
รวม ๕ ตำแหน่ง					๕	๑	

ที่	ส่วนราชการ	ตำแหน่ง	ประเภท	อัตรา กำลังที่ ต้องการ (อัตรา)	มีผู้ดำรง ตำแหน่ง (อัตรา)	อัตรากำลัง ว่าง (อัตรา)	หมายเหตุ
๑	กอง การศึกษา	ผู้อำนวยการกองการศึกษาฯ	อำนวยการท้องถิ่น	๑	-	๑	
๒		นักวิชาการศึกษา	วิชาการ	๑	๑	-	
๓		เจ้าพนักงานธุรการ	ทั่วไป	๑	๑	-	
๔		ครูผู้ดูแลเด็ก	ครู ศศ.๑	๑	๓	-	
๕		ผู้ดูแลเด็ก	พนักงานจ้างตามภารกิจ	๒	๒	-	
๖		ผู้ดูแลเด็ก	พนักงานจ้างทั่วไป	๑	-	๑	
		รวม ๖ ตำแหน่ง			๕	๒	
๑	หน่วย ตรวจสอบ ภายใน	นักวิชาการตรวจสอบภายใน	วิชาการ	๑	-	-	
		รวม ๑ ตำแหน่ง			-	๑	

ขั้นตอนการวิเคราะห์เพื่อกำหนดจำนวนตำแหน่ง มี ๓ ขั้นตอน ดังนี้

ขั้นตอนที่ ๑ การสำรวจและวิเคราะห์ข้อมูลและปัญหาเกี่ยวกับกำลังคนในปัจจุบัน เพื่อจะได้ทราบลักษณะโครงสร้างของกำลังคนปัจจุบันหรือเป็นการชี้ให้เห็นปัญหาที่เกิดจากลักษณะโครงสร้างของกำลังคนและเป็นพื้นฐานในการกำหนดนโยบายและแผนกำลังคนต่อไป

ประเภทของข้อมูลที่ทำการศึกษาและวิเคราะห์

๑. ข้อมูลทั่วไปเกี่ยวกับกำลังคน (ของบุคคล)

๒. ข้อมูลเกี่ยวกับความเคลื่อนไหวของกำลังคน เช่น การบรรจุ การเลื่อน/ปรับตำแหน่ง การโอน

การลาออก ฯ

๓. ข้อมูลอื่น ๆ ที่จำเป็นในการวิเคราะห์เพิ่มเติม

ขั้นตอนที่ ๒ การวิเคราะห์การใช้กำลังคน วิเคราะห์ว่าปัจจุบันใช้กำลังคนได้เหมาะสมหรือไม่ ตรงไหนใช้คนเกินกว่างาน หรือคนขาดแคลนส่วนใด เพื่อนำข้อมูลมาใช้ในการกำหนดจำนวนคนให้เหมาะสมและเป็นแนวทางในการปรับปรุงการบริหารงานให้เหมาะสมกับสภาพแวดล้อมและเพิ่มประสิทธิภาพของคนในองค์การ

แนวทางการวิเคราะห์การใช้กำลังคน ๑๐ ประการ

๑. มีการกำหนดหน้าที่ความรับผิดชอบของตำแหน่งต่าง ๆ หรือไม่

๒. นโยบายและโครงสร้างเป็นอุปสรรคในการปฏิบัติงานหรือไม่

๓. ปริมาณงานของเจ้าหน้าที่เหมาะสมหรือไม่ งานใดควรเพิ่มงานใดควรลด

๔. ศึกษาว่ามีผู้ดำรงตำแหน่งที่มีคุณสมบัติไม่เหมาะสมกับภารกิจหน้าที่และควรมอบให้ใครดำเนินการ

แทน

๕. สำรวจการใช้ลูกจ้างว่าทำงานได้เต็มที่หรือไม่ มอบหมายงานเพิ่มได้หรือไม่

๖. การจัดหน่วยงานและขั้นตอนวิธีการปฏิบัติงานมีประสิทธิภาพ ประหยัดและรวดเร็วหรือไม่

๗. เจ้าหน้าที่มีความรู้ ความชำนาญและความสามารถเหมาะสมกับงานหรือไม่

๘. ควรจัดฝึกอบรมเจ้าหน้าที่ในเรื่องใดเพื่อให้มีความสามารถ/ทักษะเหมาะสมกับงานปัจจุบันและ

งานอนาคต



๙. มีการใช้คนเต็มทีหรือไม่ มีการมอบหมายและควบคุมงานเหมาะสมหรือไม่

๑๐. สร้างมาตรการและสิ่งจูงใจเพื่อช่วยเพิ่มปริมาณงานและประสิทธิภาพงานอย่างไร

ขั้นตอนที่ ๓ การคำนวณจำนวนกำลังคนที่ต้องการ มีวิธีคำนวณที่สำคัญ ดังนี้

๑. การคำนวณจากปริมาณงานและมาตรฐานการทำงาน วิธีนี้สิ่งสำคัญต้องทราบ ๒ ประการ

๑.๑ ปริมาณงาน ต้องทราบสถิติปริมาณงาน หรือ ผลงานที่ผ่านมาในแต่ละปีขอหน่วยงาน และมีการคาดคะเนแนวโน้มการเพิ่ม/ลดของปริมาณงาน อาจคำนวณอัตราเพิ่มของปริมาณงานในปีที่ผ่านมาแล้วนำมาคาดคะเนปริมาณงานในอนาคต สิ่งสำคัญคือปริมาณงานหรือผลงานที่นำมาใช้คำนวณต้องใกล้เคียงความจริงและน่าเชื่อถือ มีหลักฐานพอจะอ้างอิงได้

๑.๒ มาตรฐานการทำงาน หมายถึง เวลามาตรฐานที่คน ๑ คน จะใช้การทำงานแต่ละชิ้น

การคิดวันและเวลาทำงานมาตรฐานของข้าราชการ มีวิธีการคิด ดังนี้

๑ ปี จะมี	๕๒	สัปดาห์
๑ สัปดาห์จะทำ	๕	วัน
๑ ปี จะมีวันทำ	๒๖๐	วัน
วันหยุดราชการประจำปี	๑๓	วัน
วันหยุดพักผ่อนประจำปี (พักร้อน)	๑๐	วัน
คิดเฉลี่ยวันหยุดลาภกิจ ลาป่วย	๗	วัน
รวมวันหยุดใน ๑ ปี	๓๐	วัน

\* วันทำงานมาตรฐานของข้าราชการใน ๑ ปี ๒๓๐ วัน

เวลาทำงานมาตรฐานของข้าราชการใน ๑ วัน ๖ ชั่วโมง

(๐๘.๓๐-๑๖.๓๐ น.- เวลาพักกลางวัน ๑ ชม.-เวลาพักส่วนตัว ๑ ชม.)

\*\* เวลาทำงานของข้าราชการใน ๑ ปี (๒๓๐ x ๖) ๑,๓๘๐ ชั่วโมง

หรือ (๑,๓๘๐ x ๖๐) ๘๒,๘๐๐ นาที

ซึ่งในการกำหนดจำนวนตำแหน่งข้าราชการจะใช้เวลาทำงานมาตรฐานนี้เป็นเกณฑ์  
สูตรในการคำนวณ

$$\text{จำนวนคน} = \frac{\text{ปริมาณงานทั้งหมด(๑ปี)} \times \text{เวลามาตรฐานต่อ ๑ ชิ้น}}{\text{เวลาทำงานมาตรฐานต่อคนต่อปี}}$$

๒. การคำนวณจากปริมาณงานและจำนวนคนที่ใช้อยู่ในปัจจุบัน วิธีนี้ต้องทราบสถิติผลงานหรือปริมาณงานที่ผ่านมาในแต่ละปีรวมทั้งจำนวนคนที่ทำงานเหล่านั้นในแต่ละปีเพื่อใช้เป็นแนวสำหรับการกำหนดจำนวนตำแหน่ง หรือจำนวนคนในกรณีที่มีปริมาณงานเปลี่ยนแปลงไป ซึ่งจากข้อมูลดังกล่าว อาจนำมาคำนวณหา

๒. การคำนวณจากปริมาณงานและจำนวนคนที่ใช้อยู่ในปัจจุบัน วิธีนี้ต้องทราบสถิติผลงานหรือปริมาณงานที่ผ่านมาในแต่ละปีรวมทั้งจำนวนคนที่ทำงานเหล่านั้นในแต่ละปีเพื่อใช้เป็นแนวสำหรับการกำหนดจำนวนตำแหน่ง หรือจำนวนคนในกรณีที่มีปริมาณงานเปลี่ยนแปลงไป ซึ่งจากข้อมูลดังกล่าว อาจนำมาคำนวณหาอัตราส่วนระหว่างปริมาณงานกับจำนวนคนที่ต้องการสำหรับงานต่าง ๆ ได้ เช่น งานด้านสารบรรณ หรืองานด้านการเงิน แต่มีข้อควรระวังสำหรับการคำนวณแบบนี้ คือ

๒.๑ ต้องศึกษาให้แน่ชัดว่า เจ้าหน้าที่ที่มีอยู่เดิมทำงานเต็มทีหรือไม่

๒.๒ งานบางอย่างมีปริมาณเพิ่มขึ้น แต่ไม่สัมพันธ์กับจำนวนเจ้าหน้าที่ จึงไม่สามารถคำนวณโดยวิธีธรรมดาแบบนี้ได้ ต้องใช้วิธีการคำนวณที่ซับซ้อนกว่านี้ การจะกำหนดกรอบอัตรากำลัง ควรจะพิจารณาถึงเป้าหมาย โดยในที่นี้เราจะมาวิเคราะห์ถึงการกำหนดตำแหน่งให้สอดคล้องกับยุทธศาสตร์การพัฒนาขององค์การบริหารส่วนตำบลศรีดอนไชยดังนี้

๑. ยุทธศาสตร์ด้านการพัฒนาด้านการศึกษา ศาสนาและวัฒนธรรม
๒. ยุทธศาสตร์ด้านการพัฒนาด้านอาชีพ และเศรษฐกิจครัวเรือน
๓. ยุทธศาสตร์ด้านการพัฒนาด้านสาธารณสุขและสิ่งแวดล้อม
๔. ยุทธศาสตร์ด้านการพัฒนาด้านสังคม และความเข้มแข็งของชุมชน
๕. ยุทธศาสตร์ด้านการพัฒนาด้านโครงสร้างพื้นฐาน
๖. ยุทธศาสตร์ด้านการพัฒนาด้านการบริหารจัดการบ้านเมืองที่ดี

โครงสร้างตามแผนอัตรากำลังปัจจุบัน	โครงสร้างตามแผนอัตรากำลังใหม่	หมายเหตุ สอดคล้องกับยุทธศาสตร์การพัฒนา
<p>๑. สำนักงานปลัด อบต.</p> <p>๑.๑ งานบริหารงานทั่วไป</p> <p>๑.๒ งานนโยบายและแผน</p> <p>๑.๓ งานการเจ้าหน้าที่</p> <p>๑.๔ งานธุรการ</p> <p>๑.๕ งานสวัสดิการและพัฒนาชุมชน</p> <p>๑.๖ งานส่งเสริมการเกษตร</p> <p>๑.๗งานป้องกันและบรรเทาสาธารณภัย</p>	<p>๑. สำนักงานปลัด อบต.</p> <p>๑.๑ งานบริหารงานทั่วไป</p> <p>๑.๒ งานนโยบายและแผน</p> <p>๑.๓ งานการเจ้าหน้าที่</p> <p>๑.๔ งานธุรการ</p> <p>๑.๕ งานสวัสดิการและพัฒนาชุมชน</p> <p>๑.๖ งานส่งเสริมการเกษตร</p> <p>๑.๗ งานป้องกันและบรรเทาสาธารณภัย</p>	<p>ยุทธศาสตร์ด้านที่ ๒ ด้านอาชีพ และเศรษฐกิจครัวเรือน แนวทางการพัฒนาที่ ๑. ส่งเสริมความเข้มแข็งของกลุ่มอาชีพ</p> <p>แนวทางการพัฒนาที่ ๒. ส่งเสริมการเกษตรอินทรีย์และเศรษฐกิจพอเพียง</p> <p>ยุทธศาสตร์ด้านที่ ๓ ด้านสาธารณสุขและสิ่งแวดล้อม</p> <p>แนวทางการพัฒนาที่ ๑. ส่งเสริมและสนับสนุนงานสาธารณสุขภายในตำบล</p> <p>แนวทางการพัฒนาที่ ๒ ส่งเสริมการกีฬาและการท่องเที่ยว แนวทางการพัฒนาที่ ๓. อนุรักษ์ทรัพยากรธรรมชาติและสิ่งแวดล้อม</p> <p>ยุทธศาสตร์ที่ ๔ ด้านสังคม และความเข้มแข็งของชุมชน</p> <p>แนวทางการพัฒนาที่ ๑. ป้องกันและรักษาความปลอดภัยในชีวิตและทรัพย์สิน</p> <p>แนวทางการพัฒนาที่ ๒. ช่วยเหลือผู้ประสบภัยภายในตำบล</p> <p>แนวทางการพัฒนาที่ ๓. ส่งเสริมงานสวัสดิการสังคม</p> <p>ยุทธศาสตร์ที่ ๖ ด้านการบริหารจัดการบ้านเมืองที่ดี</p> <p>แนวทางการพัฒนาที่ ๑. พัฒนาระบบการบริหารจัดการขององค์กรแนวทางการพัฒนาที่ ๒. เสริมสร้างธรรมาภิบาลและการมีส่วนร่วมของประชาชน</p>

โครงสร้างตามแผนอัตรากำลังปัจจุบัน	โครงสร้างตามแผนอัตรากำลังใหม่	หมายเหตุ สอดคล้องกับยุทธศาสตร์การพัฒนา
<b>๒. กองคลัง</b> ๒.๑ งานสถิติการคลัง ๒.๒ งานการเงินและบัญชี ๒.๓ งานพัฒนาและจัดเก็บรายได้ ๒.๔ งานทะเบียนทรัพย์สินและพัสดุ ๒.๕ งานแผนที่ภาษี	<b>๒. กองคลัง</b> ๒.๑ งานสถิติการคลัง ๒.๒ งานการเงินและบัญชี ๒.๓ งานพัฒนาและจัดเก็บรายได้ ๒.๔ งานทะเบียนทรัพย์สินและพัสดุ ๒.๕ งานแผนที่ภาษี	สอดคล้องกับยุทธศาสตร์ที่ ๒ ด้านการบริหารจัดการบ้านเมืองที่ดี แนวทางการพัฒนาที่ ๑. พัฒนาระบบการบริหารจัดการขององค์กร แนวทางการพัฒนาที่ ๒. เสริมสร้างธรรมาภิบาล และการมีส่วนร่วมของประชาชน
<b>๓. กองช่าง</b> ๓.๑ งานสำรวจและควบคุมอาคาร ๓.๒ งานออกแบบและก่อสร้าง ๓.๓ งานสาธารณูปโภค ๓.๔ งานธุรการ	<b>๓. กองช่าง</b> ๓.๑ งานสำรวจและควบคุมอาคาร ๓.๒ งานออกแบบและก่อสร้าง ๓.๓ งานสาธารณูปโภค ๓.๔ งานธุรการ	สอดคล้องกับยุทธศาสตร์ที่ ๕ ด้านโครงสร้างพื้นฐาน แนวทางการพัฒนาที่ ๑. ปรับปรุงและก่อสร้างถนน ทางระบายน้ำ สะพานประปา แหล่งน้ำและโครงสร้างพื้นฐานที่จำเป็น แนวทางการพัฒนาที่ ๒. ปรับปรุงและก่อสร้างอาคาร ลานกิจกรรมและที่สาธารณะประโยชน์
<b>๔. กองการศึกษา ศาสนา และวัฒนธรรม</b> ๔.๑ งานบริหารการศึกษา ๔.๒ งานส่งเสริมการศึกษา ศาสนาและวัฒนธรรม ๔.๓ งานธุรการ	<b>๔. กองการศึกษา ศาสนา และวัฒนธรรม</b> ๔.๑ งานบริหารการศึกษา ๔.๒ งานส่งเสริมการศึกษา ศาสนาและวัฒนธรรม ๔.๓ งานธุรการ	สอดคล้องกับยุทธศาสตร์ที่ ๑ ด้านการศึกษา ศาสนา และวัฒนธรรม แนวทางการพัฒนาที่ ๑. ส่งเสริมและพัฒนาการศึกษาทั้งในและนอกระบบ แนวทางการพัฒนาที่ ๒. ส่งเสริมงานศาสนา ประเพณี วัฒนธรรมและภูมิปัญญาท้องถิ่น
<b>หน่วยตรวจสอบภายใน</b> ๑.งานตรวจสอบภายใน	<b>หน่วยตรวจสอบภายใน</b> ๑.งานตรวจสอบภายใน	

บทวิเคราะห์เปรียบเทียบอัตรากำลังทั้งหมดกับอัตรากำลังที่มีอยู่ในปัจจุบัน

องค์การบริหารส่วนตำบลศรีดอนไชย มีความต้องการพนักงานส่วนตำบลประเภทบริหาร จำนวน ๒ ตำแหน่ง ๒ อัตรา ได้แก่ ตำแหน่งปลัด อบต. ๑ คน และรองปลัด อบต. จำนวน ๑ คน

สำนักงานปลัด อบต. มีความต้องการพนักงานส่วนตำบลทั้งหมดจำนวน ๑๓ ตำแหน่ง ๑๓ อัตรา แยกเป็นประเภทอำนวยการท้องถิ่น จำนวน ๑ อัตรา สายวิชาการ จำนวน ๔ อัตรา สายทั่วไปจำนวน ๒ อัตรา พนักงานจ้างตามภารกิจจำนวน ๕ อัตรา และพนักงานจ้างทั่วไป จำนวน ๑ อัตรา ปัจจุบันในสำนักงานปลัด อบต. มีจำนวนอัตรากำลังทั้งหมด ๑๓ ตำแหน่ง รวม ๑๒ อัตรา มีตำแหน่งว่างอยู่ ๑ อัตรา

กองคลัง มีความต้องการพนักงานส่วนตำบลทั้งหมดจำนวน ๖ ตำแหน่ง ๖ อัตรา แยกเป็นประเภทอำนวยการท้องถิ่น จำนวน ๑ อัตรา สายวิชาการ ๒ อัตรา สายทั่วไปจำนวน ๒ อัตรา และพนักงานจ้างตามภารกิจจำนวน ๑ อัตรา ปัจจุบันในกองคลัง มีจำนวนอัตรากำลังทั้งหมด ๖ ตำแหน่ง รวม ๖ อัตรา ไม่มีตำแหน่งว่าง

กองช่าง มีความต้องการพนักงานส่วนตำบลทั้งหมดจำนวน ๕ ตำแหน่ง ๕ อัตรา แยกเป็นประเภทอำนวยการท้องถิ่น จำนวน ๑ อัตรา สายทั่วไปจำนวน ๒ อัตรา พนักงานจ้างตามภารกิจจำนวน ๒ อัตรา ปัจจุบันในกองช่าง มีจำนวนอัตรากำลังทั้งหมด ๕ ตำแหน่ง รวม ๕ อัตรา ไม่มีตำแหน่งว่าง

กองการศึกษา มีความต้องการพนักงานส่วนตำบล ทั้งหมดจำนวน ๖ ตำแหน่ง ๙ อัตรา ประเภทอำนวยการท้องถิ่น จำนวน ๑ อัตรา ครูผู้ดูแลเด็ก ๓ อัตรา พนักงานจ้างตามภารกิจ จำนวน ๒ อัตรา พนักงานจ้างทั่วไป ๑ อัตรา ปัจจุบันในกองการศึกษา มีจำนวนอัตรากำลังทั้งหมด ๕ ตำแหน่ง รวม ๘ อัตรา มีตำแหน่งว่างอยู่ ๑ อัตรา

สำหรับอัตรากำลังที่สังกัดศูนย์พัฒนาเด็ก ซึ่งตามประกาศ ก.อบต.จังหวัดเชียงราย เรื่องหลักเกณฑ์การกำหนดจำนวนตำแหน่งพนักงานครูองค์การบริหารส่วนตำบลในศูนย์พัฒนาเด็กเล็กองค์การบริหารส่วนตำบล พ.ศ.๒๕๕๘ ลงวันที่ ๒๙ กันยายน ๒๕๕๘ ซึ่งได้กำหนดศูนย์พัฒนาเด็กเล็กแต่ละแห่งขององค์การบริหารส่วนตำบล มีตำแหน่ง อัตรากำลัง และห้องประสบการณ์ ดังนี้

๑. ตำแหน่งหัวหน้าศูนย์พัฒนาเด็กเล็ก ให้มีจำนวน ๑ คน

๒. ตำแหน่งครูผู้ดูแลเด็กให้เป็นไปตามอัตราส่วนเด็กปฐมวัยต่อครูผู้ดูแลเด็ก โดยใช้อัตราส่วน ๑๐:๑ และหากมีเศษเด็กปฐมวัยตั้งแต่ ๕ คนขึ้นไป ให้มีตำแหน่งครูผู้ดูแลเด็กเพิ่มได้อีก ๑ คน

ซึ่งหากพิจารณาจำนวนเด็กในศูนย์พัฒนาเด็กเล็กต่ออัตราส่วนครู/ผู้ช่วยครูผู้ดูแลเด็ก/ผู้ดูแลเด็กแล้ว ยังไม่เป็นไปตามสัดส่วนของประกาศหลักเกณฑ์ดังกล่าว โดยยังขาดอัตรากำลังครูผู้ดูแลเด็กอีกหลายอัตรา แต่ในอนาคตหากองค์การบริหารส่วนตำบลเวียงไม่สามารถปรับเปลี่ยนอัตรากำลังให้เพียงพอต่อจำนวนเด็กได้ องค์การบริหารส่วนตำบลศรีดอนไชยอาจมีความจำเป็นต้องเพิ่มอัตรากำลังในส่วน of ตำแหน่งครูผู้ดูแลเด็ก(พนักงานส่วนตำบล)/ผู้ช่วยครูผู้ดูแลเด็ก (ผู้มีคุณวุฒิหรือผู้มีทักษะ) และผู้ดูแลเด็ก (ประเภททั่วไป) ให้สอดคล้องกับจำนวนเด็กในศูนย์พัฒนาเด็กเล็กตามประกาศหลักเกณฑ์ดังกล่าวข้างต้นต่อไป

หน่วยงานตรวจสอบภายใน มีความต้องการพนักงานส่วนตำบลทั้งหมด ๑ ตำแหน่ง ๑ อัตรา สายวิชาการ ๑ อัตรา ปัจจุบันหน่วยงานตรวจสอบภายใน มีตำแหน่งว่างอยู่ ๑ อัตรา

สรุป อัตรากำลังที่ต้องการขององค์การบริหารส่วนตำบลศรีดอนไชยทุกส่วนราชการต้องการอัตรากำลังทั้งหมด ๓๓ ตำแหน่ง ๓๖ อัตรา แยกเป็นพนักงานส่วนตำบล (มีนครองตำแหน่ง) จำนวน ๑๘ อัตรา พนักงานส่วนตำบล (อัตรารว่าง) ๓ อัตรา รวมทั้งสิ้น ๒๑ อัตรา พนักงานครูองค์การบริหารส่วนตำบล (มีนครอง) จำนวน ๓ อัตรา ไม่มีอัตรารว่าง พนักงานจ้างตามภารกิจ (มีนครองตำแหน่ง) ๑๑ อัตรา ไม่มีตำแหน่งว่าง พนักงานจ้างทั่วไป จำนวน ๒ อัตรา ว่าง ๑ อัตรา

จากการวิเคราะห์สถิติปริมาณงาน และวิเคราะห์อัตรากำลังที่ต้องการพบว่าอัตรากำลังมีความเหมาะสมและเพียงพอแล้ว จึงให้คงอัตรากำลังไว้เท่าเดิม โดยองค์การบริหารส่วนตำบลศรีดอนไชย สามารถปรับเปลี่ยนอัตรากำลังที่มีอยู่ให้สามารถปฏิบัติการกิจให้บรรลุตามวัตถุประสงค์ขององค์กรและนโยบายของรัฐบาล/นโยบายของจังหวัดเชียงราย/นโยบายของผู้บริหารได้

## ๘.๒ การวิเคราะห์กำหนดตำแหน่ง

องค์การบริหารส่วนตำบลศรีดอนไชย ได้วิเคราะห์การกำหนดตำแหน่งจากภารกิจที่จะดำเนินการในแต่ละส่วนราชการใน อนาคต ๓ ปี ซึ่งเป็นตัวสะท้อนให้เห็นว่าปริมาณงานในแต่ละส่วนราชการ มีเท่าใด เพื่อนำมาวิเคราะห์ว่าจะใช้ตำแหน่งใด จำนวนเท่าใด ในส่วนราชการใด ในระยะเวลา ๓ ปีข้างหน้า จึงจะเหมาะสมกับภารกิจและปริมาณงานและเพื่อให้คุ้มค่าต่อการใช้จ่ายงบประมาณขององค์การบริหารส่วนตำบลและเพื่อให้การบริหารงานขององค์การบริหารส่วนตำบลเป็นไปอย่างมีประสิทธิภาพ ประสิทธิผล โดยนำผลการวิเคราะห์ตำแหน่งมากรอกข้อมูลในกรอบอัตรากำลัง ๓ ปี ดังนี้

### กรอบอัตรากำลัง ๓ ปี ระหว่างปี ๒๕๖๑-๒๕๖๓

ส่วนราชการ	กรอบอัตรากำลังเดิม	อัตรากำลังที่คาดว่าจะต้องใช้ในช่วงระยะเวลา ๓ ปี ข้างหน้า			เพิ่ม/ลด			หมายเหตุ
		๒๕๖๑	๒๕๖๒	๒๕๖๓	๒๕๖๑	๒๕๖๒	๒๕๖๓	
ปลัด อบต.(นักบริหารงานท้องถิ่น ระดับต้น)	๑	๑	๑	๑	-	-	-	
รองปลัด อบต.(นักบริหารงานท้องถิ่น ระดับต้น)	๑	๑	๑	๑	-	-	-	
<b>สำนักงานปลัด อบต.</b>								
หัวหน้าสำนักปลัด อบต. (นักบริหารงานทั่วไป ระดับต้น)	๑	๑	๑	๑	-	-	-	
นักทรัพยากรบุคคล (ปก./ชก.)	๑	๑	๑	๑	-	-	-	
นักวิชาการเกษตร (ปก./ชก.)	๑	๑	๑	๑	-	-	-	ขอยุบเลิก
นักพัฒนาชุมชน (ปก./ชก.)	๑	-	-	-	-๑	-	-	
นักวิเคราะห์นโยบายและแผน (ปก./ชก.)	๑	๑	๑	๑	-	-	-	
เจ้าพนักงานป้องกันและบรรเทาสาธารณภัย (ปง./ชง.)	๑	๑	๑	๑	-	-	-	
เจ้าพนักงานธุรการ (ปง./ชง.)	๑	๑	๑	๑	-	-	-	
เจ้าพนักงานพัฒนาชุมชน (ปง./ชง.)	-	๑	๑	๑	+๑	-	-	ขอกำหนดเพิ่ม
<b>พนักงานจ้างตามภารกิจ</b>								
ผู้ช่วยนักวิเคราะห์นโยบายและแผน	๑	๑	๑	๑	-	-	-	
ผู้ช่วยเจ้าพนักงานพัฒนาชุมชน	๑	๑	๑	๑	-	-	-	
พนักงานขับรถยนต์	๑	๑	๑	๑	-	-	-	
พนักงานขับเครื่องจักรกลขนาดเบา	๑	๑	๑	๑	-	-	-	
ผู้ช่วยเจ้าหน้าที่ธุรการ	๑	๑	๑	๑	-	-	-	
<b>พนักงานจ้างทั่วไป</b>								
คนงานทั่วไป	๑	๑	๑	๑	-	-	-	
<b>กองคลัง</b>								
ผู้อำนวยการกองคลัง (นักบริหารงานคลัง ระดับต้น)	๑	๑	๑	๑	-	-	-	
นักวิชาการจัดเก็บรายได้ (ปก./ชก.)	๑	๑	๑	๑	-	-	-	
นักวิชาการคลัง (ปก./ชก.)	๑	๑	๑	๑	-	-	-	
เจ้าพนักงานพัสดุ (ปง./ชง.)	๑	๑	๑	๑	-	-	-	
เจ้าพนักงานการเงินและบัญชี (ปง./ชง.)	๑	๑	๑	๑	-	-	-	
<b>พนักงานจ้างตามภารกิจ</b>								
ผู้ช่วยเจ้าพนักงานการเงินและบัญชี	๑	๑	๑	๑	-	-	-	

ส่วนราชการ	กรอบ อัตรา กำลัง เดิม	อัตราตำแหน่งที่คาดว่าจะต้อง ใช้ในช่วงระยะเวลา ๓ ปี ข้างหน้า			เพิ่ม/ลด			หมายเหตุ
		๒๕๖๑	๒๕๖๒	๒๕๖๓	๒๕๖๑	๒๕๖๒	๒๕๖๓	
กองช่าง								
ผู้อำนวยการกองช่าง (นักบริหารงานช่าง ระดับต้น)	๑	๑	๑	๑	-	-	-	
นายช่างโยธา (ปจ./ขง.)	๑	๑	๑	๑	-	-	-	
เจ้าพนักงานธุรการ (ปจ./ขง.)	๑	๑	๑	๑	-	-	-	
พนักงานจ้างตามภารกิจ								
ผู้ช่วยนายช่างไฟฟ้า	๑	๑	๑	๑	-	-	-	
ผู้ช่วยนายช่างโยธา	๑	๑	๑	๑	-	-	-	
กองการศึกษา ศาสนา และวัฒนธรรม								
ผู้อำนวยการกองการศึกษา (นักบริหารงานการศึกษา ระดับต้น)	๑	๑	๑	๑	-	-	-	ว่างเดิม
นักวิชาการศึกษา (ปก./ขก.)	๑	๑	๑	๑	-	-	-	
เจ้าพนักงานธุรการ (ปจ./ขง.)	๑	๑	๑	๑	-	-	-	
ครูผู้ดูแลเด็ก (คศ.๑)	๓	๓	๓	๓	-	-	-	
พนักงานจ้างตามภารกิจ								
ผู้ดูแลเด็ก	๒	๒	๒	๒	-	-	-	
พนักงานจ้างทั่วไป								
ผู้ดูแลเด็ก	๑	๑	๑	๑	-	-	-	ว่างเดิม
หน่วยตรวจสอบภายใน								
นักวิชาการตรวจสอบภายใน (ปก./ขก.)	๑	๑	๑	๑	-	-	-	ว่างเดิม
รวม	๓๖	๓๖	๓๖	๓๖	=	=	=	



ที่	ชื่อสถานงาน	ระดับตำแหน่ง	จำนวน ทั้งหมด	จำนวนที่มีอยู่ปัจจุบัน		อัตราส่วนแห่งที่คาดว่าจะมีอยู่				อัตราส่วนที่เพิ่มขึ้น (๒)				ค่าใช้จ่ายรวม (๓)			หมายเหตุ		
				จำนวน (คน)	เงินเดือน (๑)	๒๕๖๑	๒๕๖๒	๒๕๖๓	เพิ่ม/ลด	๒๕๖๑	๒๕๖๒	๒๕๖๓	๒๕๖๑	๒๕๖๒	๒๕๖๓				
	กองคลัง (๑๕)																		
๑.	ผู้อำนวยการกองคลัง	ผู้อำนวยการท้องถิ่น	๑	๑	๓๖๘,๑๖๐														
	นักบริหารงานการคลัง	นักบริหารงานการคลัง	๑	๑	๓๐๕,๖๕๐														
๒	นักวิชาการจัดเก็บรายได้	นักวิชาการ	๑	๑															
๓	นักวิชาการคลัง	นักวิชาการ	๑	๑	๒๔๘,๒๕๐														
๔	เจ้าพนักงานการเงินและบัญชี	ทั่วไป	๑	๑	๒๑๒,๒๕๐														
๕	เจ้าพนักงานพัสดุ	ปฏิบัติงานทั่วไป	๑	๑	๑๗๘,๒๐๐														
๖	ผู้ช่วยเจ้าพนักงานการเงินและบัญชี	ปฏิบัติงาน	๑	๑	๑๑๒,๕๐๐														
	รวมกองคลัง		๖	๖	๑,๕๕๖,๓๖๐														
๑	ผู้อำนวยการกองช่าง	ผู้อำนวยการท้องถิ่น	๑	๑	๓๗๘,๓๖๐														
	นักบริหารงานช่าง	นักบริหารงานช่าง	๑	๑	๑๓๕,๕๕๐														
๒	นายช่างโยธา	ทั่วไป	๑	๑															
	เจ้าพนักงานธุรการ	ปฏิบัติงาน	๑	๑	๒๐๓,๑๕๐														
๔	ผู้ช่วยนายช่างไฟฟ้า	พนักงานจ้างตามภารกิจ (มีคุณวุฒิ)	๑	๑	๑๕๓,๕๒๐														
๕	ผู้ช่วยนายช่างโยธา	พนักงานจ้างตามภารกิจ (มีคุณวุฒิ)	๑	๑	๑๑๒,๕๐๐														
	รวมกองช่าง		๕	๕	๑,๐๑๒,๕๖๐														
	กองการศึกษา ศาสนา และวัฒนธรรม (๑๕)																		
๑	ผู้อำนวยการกองการศึกษา	ผู้อำนวยการท้องถิ่น	๑	๑	๓๕๓,๖๕๐														
	นักบริหารงานการศึกษา	นักบริหารงานการศึกษา	๑	๑	๒๗๖,๙๖๐														
๒	นักวิชาการศึกษา	นักวิชาการ	๑	๑															
	เจ้าพนักงานธุรการ	ปฏิบัติงาน	๑	๑	๒๒๘,๓๒๐														
๔	ครู	ครูผู้ดูแลเด็ก	๑	๑															
๕	ครู	ครูผู้ดูแลเด็ก	๑	๑															



ที่	ชื่อสายงาน	ระดับตำแหน่ง	จำนวน	จำนวนที่มีอยู่ปัจจุบัน		อัตราส่วนแห่งค่าจ้างคงเหลือ			อัตราส่วนแห่งค่าจ้างคงเหลือ			อัตราส่วนแห่งค่าจ้างคงเหลือ			หมายเหตุ		
				จำนวน (คน)	เงินเดือน (๑)	๒๕๖๑	๒๕๖๒	๒๕๖๓	๒๕๖๑	๒๕๖๒	๒๕๖๓	๒๕๖๑	๒๕๖๒	๒๕๖๓			
๖	ครู	ครูผู้ดูแลเด็ก	๑	๑	๐	๑	๑	๑	๑	๑	๑	๑	๑	๑	๑	๑	๑
๗	ผู้ดูแลเด็ก	พนักงานช่างเทคนิค (มีทักษะ)	๑	๑	๐	๑	๑	๑	๑	๑	๑	๑	๑	๑	๑	๑	๑
๘	ผู้ดูแลเด็ก	พนักงานช่างเทคนิค (มีทักษะ)	๑	๑	๐	๑	๑	๑	๑	๑	๑	๑	๑	๑	๑	๑	๑
๙	ผู้ดูแลเด็ก	พนักงานจ้างทั่วไป (หัตถ)	๑	๐	๐	๑	๑	๑	๑	๑	๑	๑	๑	๑	๑	๑	๑
	รวมกองการศึกษา		๔	๗	๔๕๖,๓๒๐	๔	๔	๔	๔	๔	๔	๔	๔	๔	๔	๔	๔
(๔) รวม			๓๖	๓๓	๖,๙๐๘,๗๖๐	๓๗	๓๗	๓๗	๓๗	๓๗	๓๗	๓๗	๓๗	๓๗	๓๗	๓๗	๓๗
(๕) ประมาณการประโยชน์ตอบแทนอื่น ๒๐%																	
(๖) รวมเป็นค่าใช้จ่ายบุคคลทั้งสิ้น																	
(๗) คิดเป็นร้อยละ ๔๐ ของงบประมาณรายจ่ายประจำปี																	


หมายเหตุ : ฐานการคำนวณงบประมาณรายจ่ายประจำปี ๒๕๖๑ ให้ใช้ข้อมูลถึงงบประมาณรายจ่ายประจำปีงบประมาณ ๒๕๖๐ (๓๒,๖๘๖,๘๐๐ บาท) เพิ่มขึ้นอีกร้อยละ ๕ เป็นฐานการคำนวณ สำหรับงบประมาณรายจ่ายประจำปี ๒๕๖๒ และ ๒๕๖๓

ให้วงเพิ่มขึ้นอีกร้อยละ ๕ เพื่อเป็นฐานการคำนวณ

- ฐานการคำนวณงบประมาณรายจ่ายประจำปี พ.ศ.๒๕๖๑ ให้ประมาณการเพิ่มขึ้นร้อยละ ๕ ของงบประมาณรายจ่ายประจำปี ๒๕๖๐  
งบประมาณรายจ่ายประจำปี ๒๕๖๐ จำนวน ๓๒,๖๘๖,๘๐๐ บาท = (๓๒,๖๘๖,๘๐๐x๕%) +๓๒,๖๘๖,๘๐๐ = ๓๔,๓๒๓,๑๕๐
- ฐานการคำนวณงบประมาณรายจ่ายประจำปี พ.ศ.๒๕๖๒ ให้ประมาณการเพิ่มขึ้นร้อยละ ๕ ของงบประมาณรายจ่ายประจำปี ๒๕๖๑  
งบประมาณรายจ่ายประจำปี ๒๕๖๑ จำนวน ๓๔,๓๒๓,๑๕๐ บาท = (๓๔,๓๒๓,๑๕๐x๕%) +๓๔,๓๒๓,๑๕๐ = ๓๖,๐๓๗,๑๕๗
- ฐานการคำนวณงบประมาณรายจ่ายประจำปี พ.ศ.๒๕๖๓ ให้ประมาณการเพิ่มขึ้นร้อยละ ๕ ของงบประมาณรายจ่ายประจำปี ๒๕๖๒  
งบประมาณรายจ่ายประจำปี ๒๕๖๒ จำนวน ๓๖,๐๓๗,๑๕๗ บาท = (๓๖,๐๓๗,๑๕๗x๕%) +๓๖,๐๓๗,๑๕๗ = ๓๗,๘๓๙,๐๕๗

: ข้าราชการลาป่วย ๒๕๖๒ จำนวน ๓๖,๐๓๗,๑๕๗ บาท  
: ข้าราชการลาป่วย ๒๕๖๓ จำนวน ๓๗,๘๓๙,๐๕๗ บาท  
: ข้าราชการลาป่วย ๒๕๖๒ จำนวน ๓๗,๘๓๙,๐๕๗ บาท  
: ข้าราชการลาป่วย ๒๕๖๓ จำนวน ๓๙,๖๔๑,๐๕๗ บาท

\* ข้อมูลในข้อนี้ของเงินเดือน (๑) คือมีจำนวนตรงกับข้อมูลเงินเดือนของบัญชีแสดงจัดคนลงผู้ดำเนินงานและการกำหนดค่าตอบแทนในแผนอัตรากำลัง  
: ให้นำข้อมูลที่แนบมาตามลำดับรหัสส่วนราชการ (สำเนาหรือของ) ในองค์กรปกครองส่วนท้องถิ่นนี้ ตามหนังสือ ก.จ., ก.ท. และ ที่ มท.๐๘๐๙.๕/ว ๕๒ ลงวันที่ ๑๓ พฤศจิกายน ๒๕๕๕ เรื่อง การจัดทำแผนข้าราชการหรือพนักงานส่วนท้องถิ่นเข้าสู่ระบบเทคโนโลยีสารสนเทศฯ

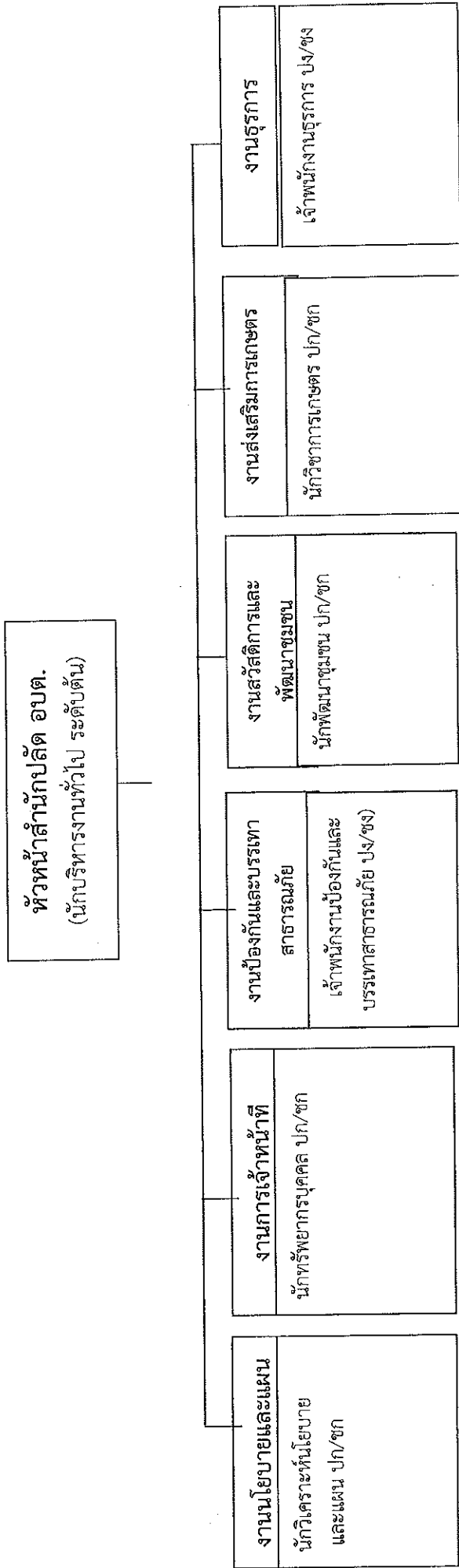
(ลงชื่อ)  ผู้รับรอง  
(นายสมชัย ปรีดี)

(ลงชื่อ)  ผู้ตรวจสอบ  
( นายสมบุญ มลารัตน์ )

นายกองค์การบริหารส่วนตำบลศรีดอนไชย  
ปลัดองค์การบริหารส่วนตำบลศรีดอนไชย



โครงสร้างของสำนักงานปลัด อบต.

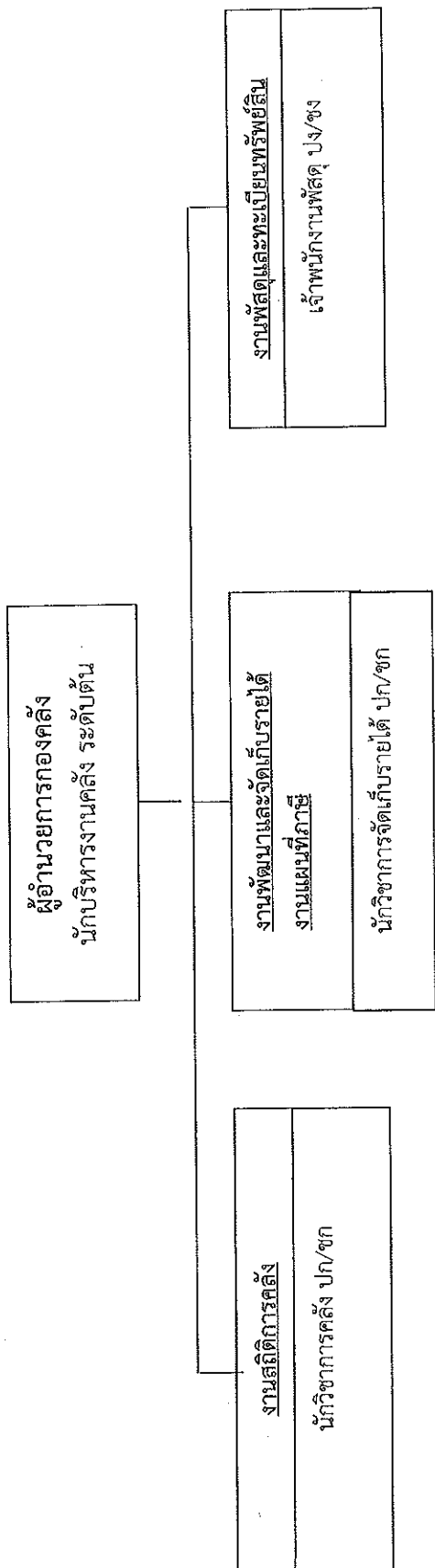


พนักงานจ้างตามภารกิจ พนักงานจ้างทั่วไป

- ผู้ช่วยนักวิเคราะห์นโยบายและแผน - คนงานทั่วไป
- ผู้ช่วยเจ้าพนักงานพัฒนาชุมชน
- ผู้ช่วยเจ้าพนักงานธุรการ
- พนักงานขับรถยนต์
- พนักงานขับเครื่องจักรกลขนาดเบา

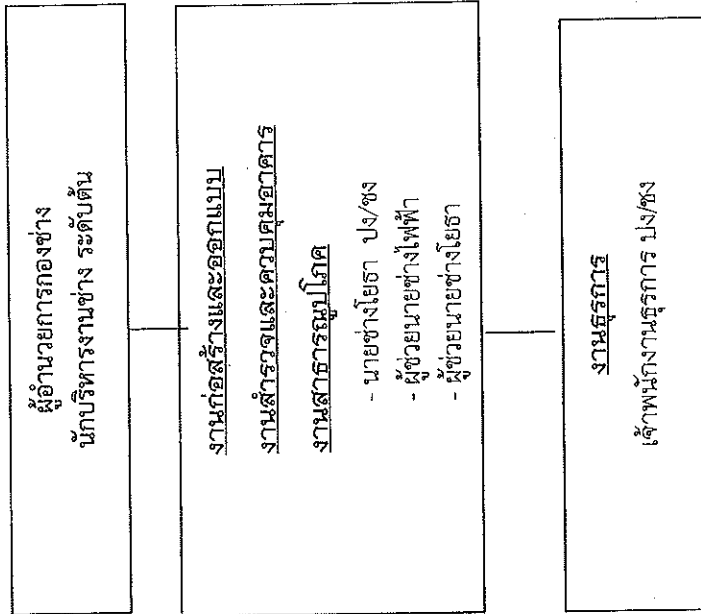
ประเภท ระดับ	บริหารท้องถิ่น		อำนวยความสะดวก		วิชาการ			ทั่วไป		ตาม ภารกิจ	ทั่วไป		
	สูง	กลาง	สูง	กลาง	ต้น	ชก.	ชก.พิเศษ	ชก.พิเศษ	ชก.			ชง.	ปง.
จำนวน	-	-	-	-	๑	๒	-	-	๒	๑	๑	๕	๑

โครงสร้างของกองคลัง



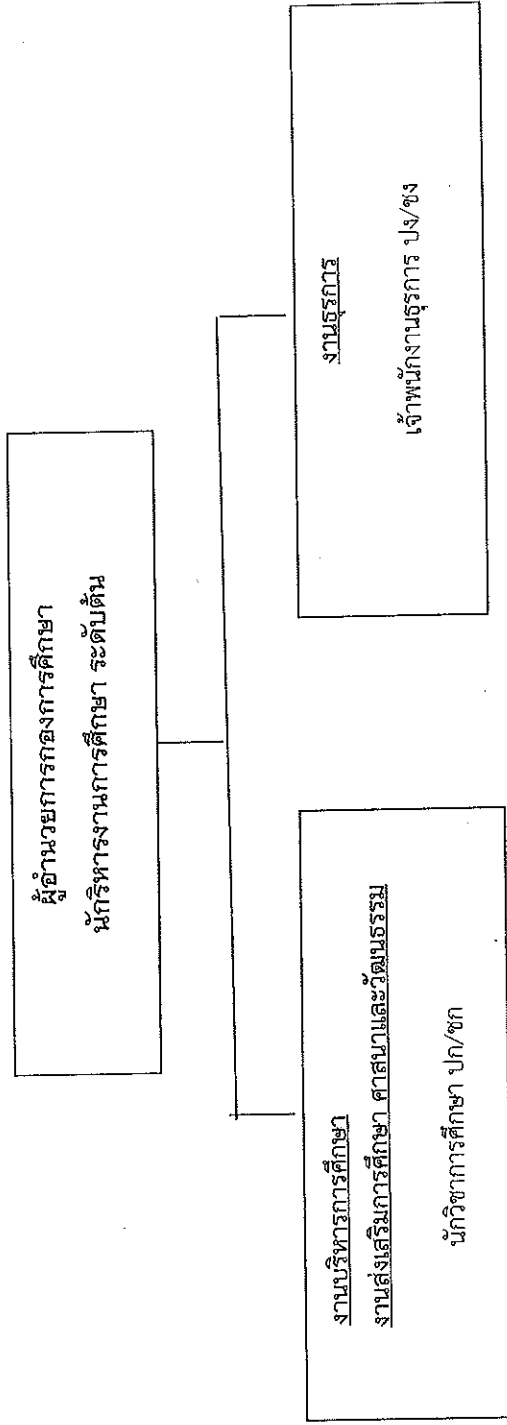
ประเภท ระดับ	บริหารท้องถิ่น			อำนาจการ			วิชาการ			ทั่วไป			ตาม ภารกิจ	ทั่วไป	
	สูง	กลาง	ต้น	สูง	กลาง	ต้น	เชี่ยวชาญ	ชก.พิเศษ พิเศษ	ชก.	ปก.	อาวุโส	ชง.			ปง.
จำนวน	-	-	-	-	-	๑	-	-	๑	๑	-	๑	๑	๑	-

## โครงสร้างกองช่าง



ประเภท ระดับ	บริหารท้องถิ่น			อำนาจการ			วิชาการ				ทั่วไป			ตาม ภารกิจ	ทั่วไป	
	สูง	กลาง	ต้น	สูง	กลาง	ต้น	เขียนขาย	ชก.พิเศษ พิเศษ	ชก.	ปก.	อาวุโส	ชง.	ปง.			
จำนวน	-	-	-	-	-	๑	-	-	-	-	-	-	๑	๑	๒	-

โครงสร้างกองการศึกษา ศาสนาและวัฒนธรรม



ประเภท ระดับ	บริหารท้องถิ่น			อำนาจการ			วิชาการ			ทั่วไป			ตาม ภารกิจ	ทั่วไป	
	สูง	กลาง	ต้น	สูง	กลาง	ต้น	เอก.พิเศษ พิเศษ	ชก.	ชก.	เอกวิไล	ชง.	ปง.			
จำนวน	-	-	-	-	-	๑	-	-	๑	-	-	๑	๑	-	-

โครงสร้างหน่วยตรวจสอบภายใน

งานตรวจสอบภายใน
นักวิชาการตรวจสอบภายใน ปก/ชก

ประเภท ระดับ	บริหารท้องถิ่น			อำนาจการ			วิชาการ				ทั่วไป			ตาม ภารกิจ	ทั่วไป	
	สูง	กลาง	ต้น	สูง	กลาง	ต้น	เชี่ยวชาญ	ชก.พิเศษ พิเศษ	ชก.	ปก.	อาวุโส	ชง.	ปง.			
จำนวน	-	-	-	-	-	-	-	-	-	-	-	-	-	-	-	-

๑๑.บัญชีแสดงจัดคนลงสู่ตำแหน่งและภาระกาทหนเลขที่ตำแหน่งในส่วนราชการ

องค์การบริหารส่วนตำบลศรีดอนไชย อำเภอเทิง จังหวัดเชียงราย

ที่	ชื่อ - สกุล	คุณวุฒิ การศึกษา	กรอบอัตรากำลังเดิม		กรอบอัตรากำลังใหม่		เงินเดือน			หมายเหตุ		
			เลขที่ตำแหน่ง	ตำแหน่ง	ระดับ	เลขที่ตำแหน่ง	ตำแหน่ง	ระดับ	เงินเดือน		เงินประจำตำแหน่ง	เงินเพิ่มเติมฯ/ เงินค่าตอบแทน
๑	นายสมบุญ รมย์ มลาสิทธิ์	ศศ.ม.	๑๒-๓-๐๑-๑๑๐๑-๐๑๑	ปลัด อบต. (นักบริหารงานท้องถิ่น)	ต้น	๑๒-๓-๐๑-๑๑๐๑-๐๑๑	ปลัด อบต. (นักบริหารงานท้องถิ่น)	ต้น	๓๕๒,๕๖๐ (๓๑,๘๕๐x๑๒)	๔๒,๐๐๐ (๓,๕๐๐x๑๒)	-	๔๒๕,๕๖๐
๒	น.ส.มณฑุ คำคำ	ร.ป.ม.	๑๒-๓-๐๑-๑๑๐๑-๐๑๒	รองปลัด อบต. (นักบริหารงานท้องถิ่น)	ต้น	๑๒-๓-๐๑-๑๑๐๑-๐๑๒	รองปลัด อบต. (นักบริหารงานท้องถิ่น)	ต้น	๓๕๖,๑๖๐ (๒๙,๖๕๐x๑๒)	๔๒,๐๐๐ (๓,๕๐๐x๑๒)	-	๓๙๘,๑๖๐
<b>สิ้นบัญชี อบต.</b>												
๓	นายอนันต์ ปกครองบ้าน	ศ.ม.	๑๒-๓-๐๑-๒๑๐๑-๐๑๑	หัวหน้าสำนักปลัด อบต. (นักบริหารงานทั่วไป)	ต้น	๑๒-๓-๐๑-๒๑๐๑-๐๑๑	หัวหน้าสำนักปลัด อบต. (นักบริหารงานทั่วไป)	ต้น	๓๕๖,๑๖๐ (๒๙,๖๕๐x๑๒)	๔๒,๐๐๐ (๓,๕๐๐x๑๒)	-	๓๙๘,๑๖๐
๔	นางสาวชัชชิตา รุ่งกานอง	ร.ม.	๑๒-๓-๐๑-๓๑๐๒-๐๑๑	นักทรัพยากรบุคคล	ชก.	๑๒-๓-๐๑-๓๑๐๒-๐๑๑	นักทรัพยากรบุคคลชำนาญการ	ชก.	๒๘๘,๑๒๐ (๒๔,๐๑๐x๑๒)	-	-	-
๕	น.ส.ดวงสุดา คุณาแปง	วท.บ.	๑๒-๓-๐๑-๓๕๐๑-๐๑๑	นักวิชาการเกษตร	ชก.	๑๒-๓-๐๑-๓๕๐๑-๐๑๑	นักวิชาการเกษตรชำนาญการ	ชก.	๒๘๒,๖๐๐ (๒๓,๕๕๐x๑๒)	-	-	-
๖	-ว่าง-		๑๒-๓-๐๑-๔๕๐๑-๐๑๑	เจ้าพนักงานพัฒนาชุมชน	ปง/ชง	๑๒-๓-๐๑-๔๕๐๑-๐๑๑	เจ้าพนักงานพัฒนาชุมชน	ปง/ชง	-	-	-	กำหนดเพิ่ม
๗	น.ส.น้อมนุช จุมนอง	ร.ป.บ.	๑๒-๓-๐๑-๓๑๐๓-๐๑๑	นักวิเคราะห์นโยบายและแผน	ปก.	๑๒-๓-๐๑-๓๑๐๓-๐๑๑	นักวิเคราะห์นโยบายและแผน	ปก.	๒๔๙,๒๔๐ (๒๐,๗๗๐x๑๒)	-	-	-
๘	นายณัฐพัชร์ เดชงาม	ปวส.	๑๒-๓-๐๑-๔๕๐๕-๐๑๑	เจ้าพนักงานป้องกันและ บรรเทาสาธารณภัย	ชง	๑๒-๓-๐๑-๔๕๐๕-๐๑๑	เจ้าพนักงานป้องกันและ บรรเทาสาธารณภัย	ชง	๑๖๘,๘๔๐ (๑๔,๐๗๐x๑๒)	-	-	-
๙	นางครองขวัญ จินะเมืองใจ	ปวส.	๑๒-๓-๐๑-๔๑๐๑-๐๑๑	เจ้าพนักงานธุรการ	ปง	๑๒-๓-๐๑-๔๑๐๑-๐๑๑	เจ้าพนักงานธุรการ	ปง	๑๕๒,๗๖๐ (๑๒,๗๒๐x๑๒)	-	-	-
<b>พนักงานจ้างตามภารกิจ</b>												
๑๐	น.ส.กษณัทกร อิมาศัย	บธ.ป.	-	ผู้ช่วยเจ้าพนักงานพัฒนา- ชุมชน	-	-	ผู้ช่วยเจ้าพนักงานพัฒนาชุมชน	-	๑๔๓,๕๒๐ (๑๑,๙๖๐x๑๒)	-	-	-



ที่	ชื่อ - สกุล	คุณวุฒิ การศึกษา	กรอบอัตราค่าจ้างเดิม			กรอบอัตราค่าจ้างใหม่			เงินเดือน			หมายเหตุ
			เลขที่ตำแหน่ง	ตำแหน่ง	ระดับ	เลขที่ตำแหน่ง	ตำแหน่ง	ระดับ	เงินเดือน	เงินประจำ ตำแหน่ง	เงินเพิ่มอื่นๆ/ เงินค่าตอบแทน	
๑๑	น.ส.รัชนี ลอนศรี	ศศ.บ.	-	ผู้ช่วยนักวิเคราะห์นโยบายและแผน	-	ผู้ช่วยนักวิเคราะห์นโยบายและแผน	-	๒๑๘,๒๘๐ (๑๘,๑๙๐x๑๒)	-	-	-	
๑๒	น.ส.บุษบา เทพารักษ์	ส.ม.	-	ผู้ช่วยเจ้าพนักงานธุรการ	-	ผู้ช่วยเจ้าพนักงานธุรการ	-	๑๑๒,๘๐๐ (๙,๔๐๐x๑๒)	-	-	-	
๑๓	นายพิพัฒน์ ปันธิ	ม.๖	-	พนักงานขับรถยนต์	-	พนักงานขับรถยนต์	-	๑๕๐,๑๒๐ (๑๒,๕๑๐x๑๒)	-	-	-	
๑๔	นายช้อย ปัญญากราช	ม.๖	-	พนักงานขับเครื่องกลขนาดเบา	-	พนักงานขับเครื่องกลขนาดเบา	-	๑๓๓,๐๘๐ (๑๑,๐๘๐x๑๒)	-	-	-	
<b>พนักงานจ้างทั่วไป</b>												
๑๕	นางบัวไหล อินทะโน	ป.๖	-	คนงานทั่วไป	-	คนงานทั่วไป	-	๑๒๐,๐๐๐ (๑๐,๐๐๐x๑๒)	-	-	-	
<b>กองคลัง</b>												
๑๖	น.ส.ศิริพร จินระงค์	ศศ.บ	๑๒-๓-๐๔-๒๑๐๒-๐๐๑	ผู้ช่วยรายการกองคลัง (นักบริหารงานคลัง)	ต้น	ผู้ช่วยรายการกองคลัง (นักบริหารงานคลัง)	ต้น	๓๕๖,๑๖๐ (๒๙,๖๘๐x๑๒)	๔๒,๐๐๐ (๓,๕๐๐x๑๒)	-	-	๓๙๘,๑๖๐
๑๗	น.ส.วรรณภา บานใจ	บช.บ.	๑๒-๓-๐๔-๓๒๐๓-๐๐๑	นักวิชาการจัดเก็บรายได้	ชก.	นักวิชาการจัดเก็บรายได้	ชก.	๓๐๕,๖๔๐ (๒๕,๔๗๐x๑๒)	-	-	-	
๑๘	นางณัฐพร สมฤทธิ์	บธ.บ.	๑๒-๓-๐๔-๓๒๐๒-๐๐๑	นักวิชาการคลัง	ปก	นักวิชาการคลัง	ปก.	๒๔๙,๒๔๐ (๒๐,๗๗๐x๑๒)	-	-	-	
๑๙	นางจุฑามาศ ณ น่าน	บธ.บ.	๑๒-๓-๐๔-๔๒๐๓-๐๐๑	เจ้าพนักงานพัสดุ	ปง	เจ้าพนักงานพัสดุ	ปง.	๑๗๘,๒๐๐ (๑๔,๘๕๐x๑๒)	-	-	-	
๒๐	น.ส.ศรียกานดา แสงสินवल	ปวส. (การบัญชี)	๑๒-๓-๐๔-๔๒๐๑-๐๐๑	เจ้าพนักงานการเงินและบัญชี	ชง	เจ้าพนักงานการเงินและบัญชี	ชง	๒๑๒,๒๘๐ (๑๗,๖๙๐x๑๒)	-	-	-	
<b>พนักงานจ้างตามภารกิจ</b>												
๒๑	น.ส.กฤษณา สมปาน	ปวส.	-	ผู้ช่วยเจ้าพนักงานการเงินและบัญชี	-	ผู้ช่วยเจ้าพนักงานการเงินและบัญชี	-	๑๑๒,๘๐๐ (๙,๔๐๐x๑๒)	-	-	-	

ที่	ชื่อ - สกุล	คุณวุฒิ การศึกษา	กรอบอัตราเก่าเดิม			กรอบอัตราเก่าใหม่			เงินเดือน			หมายเหตุ
			เลขที่ตำแหน่ง	ตำแหน่ง	ระดับ	เลขที่ตำแหน่ง	ตำแหน่ง	ระดับ	เงินเดือน	เงินประจำตำแหน่ง	เงินเพิ่มอื่นๆ/เงินค่าตอบแทน	
<b>กองช่าง</b>												
๒๒	นายเกรียงศักดิ์ มั่นรอด	วศ.บ.	๑๒-๓-๐๕-๒๑๐๓-๐๐๑	ผู้อำนวยการกองช่าง (นักบริหารงานช่าง)	ต้น	๑๒-๓-๐๕-๒๑๐๓-๐๐๑	ผู้อำนวยการกองช่าง (นักบริหารงานช่าง)	ต้น	๓๕๖,๑๖๐ (๒๙,๖๘๐x๑๒)	๔๒,๐๐๐ (๓,๕๐๐x๑๒)	-	๓๘๘,๑๖๐
๒๓	นายสามารถ กานตร	ปว.ส.	๑๒-๓-๐๕-๔๙๖๑๑-๐๐๑	นายช่างโยธา	ปง.	๑๒-๓-๐๕-๔๙๖๑๑-๐๐๑	นายช่างโยธา	ปง.	๑๘๕,๒๘๐ (๑๕,๔๕๐x๑๒)	-	-	-
๒๔	น.ส.วาสนา ชิตยิต	บธ.บ.	๑๒-๓-๐๕-๔๑๑๑๑-๐๐๑	เจ้าพนักงานธุรการ	ชง.	๑๒-๓-๐๕-๔๑๑๑๑-๐๐๑	เจ้าพนักงานธุรการ	ชง.	๒๑๖,๗๒๐ (๑๘,๐๖๐x๑๒)	-	-	-
<b>พนักงานช่างตม.ภารกิจ</b>												
๒๕	นายชนเดช ชุมไธ	ปว.ส.	-	ผู้ช่วยนายช่างโยธา	-	-	ผู้ช่วยนายช่างโยธา	-	๑๑๒,๘๐๐ (๙,๔๐๐x๑๒)	-	-	-
๒๖	นายอนุรักษ์ โพธิ์อินทร์	ปว.ส.	-	ผู้ช่วยนายช่างไฟฟ้า	-	-	ผู้ช่วยนายช่างไฟฟ้า	-	๑๔๓,๕๒๐ (๑๑,๙๖๐x๑๒)	-	-	-
<b>กองการศึกษา ศาสนาและวัฒนธรรม</b>												
๒๗	-ว่าง-	-	๑๒-๓-๐๘-๒๑๐๓๗-๐๐๑	ผู้อำนวยการกองการศึกษา ศาสนาและวัฒนธรรม (นักบริหารการศึกษา)	ต้น	๑๒-๓-๐๘-๒๑๐๓๗-๐๐๑	ผู้อำนวยการกองการศึกษา ศาสนาและวัฒนธรรม (นักบริหารการศึกษา)	ต้น	๓๕๖,๒๐๐ ค่ากลางบัญชี ๕) ค่ากลางบัญชี ๕)	-	-	ว่างเดิม
๒๘	น.ส.เสกมาศ ทักองดี	ค.บ.	๑๒-๓-๐๘-๓๘๐๓๓-๐๐๑	นักวิชาการศึกษา	ชก.	๑๒-๓-๐๘-๓๘๐๓๓-๐๐๑	นักวิชาการศึกษา	ชก.	๒๗๖,๙๖๐ (๒๓,๐๘๐x๑๒)	-	-	-
๒๙	น.ส.สุกัญญา จันทร์วาทินันท์	บธ.บ.	๑๒-๓-๐๘-๔๑๑๑๑-๐๐๑	เจ้าพนักงานธุรการ	ชง.	๑๒-๓-๐๘-๔๑๑๑๑-๐๐๑	เจ้าพนักงานธุรการ	ชง.	๒๑๖,๑๒๐ (๑๘,๘๑๐x๑๒)	-	-	-
<b>พนักงานครู อบรม</b>												
๓๐	นางเกษราภรณ์ สุทธิศิลป์	ค.บ.	๕๗-๒-๐๐๕๖	ครูผู้ดูแลเด็ก	คศ.๑	๕๗-๒-๐๐๕๖	ครูผู้ดูแลเด็ก	คศ.๑	-	-	-	-
๓๑	นางจินดา กองดี	ค.บ.	๕๗-๒-๓๐๑๐	ครูผู้ดูแลเด็ก	คศ.๑	๕๗-๒-๓๐๑๐	ครูผู้ดูแลเด็ก	คศ.๑	-	-	-	-

ที่	ชื่อ - สกุล	คุณวุฒิ การศึกษา	กรอบอัตรากำลังเดิม			กรอบอัตรากำลังใหม่			เงินเดือน			หมายเหตุ
			เลขที่ตำแหน่ง	ตำแหน่ง	ระดับ	เลขที่ตำแหน่ง	ตำแหน่ง	ระดับ	เงินเดือน	เงินประจำ ตำแหน่ง	เงินเพิ่มอื่นๆ/ เงินค่าตอบแทน	
๓๒	นางสุจิน อุดีใจ	ค.บ.	๕๗-๒-๓๐๑๓	ครูผู้ดูแลเด็ก	คศ.๑	๕๗-๒-๓๐๑๓	ครูผู้ดูแลเด็ก	คศ.๑	-	-	-	
พนักงานจ้างตามภารกิจ												
๓๓	นางศรีพันธ์ ศรีรัตนพันธ์	ค.บ.	-	ผู้ดูแลเด็ก	-	-	ผู้ดูแลเด็กเล็ก	-	-	-	-	
๓๗	นางธนิตา พระระมา	ค.บ.	-	ผู้ดูแลเด็ก	-	-	ผู้ดูแลเด็กเล็ก	-	-	-	-	
พนักงานจ้างทั่วไป												
๓๕	-ว่าง-	-	-	ผู้ดูแลเด็ก	-	-	ผู้ดูแลเด็ก	-	-	-	๙,๐๐๐	ว่างเดิม
หน่วยตรวจวัดล้อยางภายใน												
๓๖	ว่าง	-	๑๒-๓-๑๒-๓๒๐๕-๐๐๑	นักวิชาการตรวจสอบภายใน	ปก/ชก	๑๒-๓-๑๒-๓๒๐๕-๐๐๑	นักวิชาการตรวจสอบภายใน	ปก/ชก	๓๐๙,๐๐๐	-	-	ว่างเดิม

(ลงชื่อ)

(นายธรรมชัย ปาลี)

นายกองค์การบริหารส่วนตำบลศรีดอนไชย

(ลงชื่อ)

(นายสมบุญรณ์ มาลารัตน์)

ปลัดองค์การบริหารส่วนตำบลศรีดอนไชย

## 12. แนวทางการพัฒนาข้าราชการหรือพนักงานส่วนท้องถิ่น

องค์การบริหารส่วนตำบลศรีดอนไชย มีนโยบายด้านการสร้างและพัฒนาระบบการบริหารจัดการองค์ความรู้ หรือองค์การแห่งการเรียนรู้ โดยจัดทำแผนพัฒนาบุคลากร โดยกำหนดแผนยุทธศาสตร์การบริหารทรัพยากรบุคคล ดังนี้

วิสัยทัศน์ด้านบุคลากร ขององค์การบริหารส่วนตำบลศรีดอนไชย	ประเด็นยุทธศาสตร์
มุ่งพัฒนาสมรรถนะของบุคลากรให้มีความพร้อมในการปฏิบัติหน้าที่ มีจิตบริการยึดหลักธรรมาภิบาล เสริมสร้างค่านิยมคุณธรรมเทคโนโลยีใหม่	<ol style="list-style-type: none"> <li>๑. พัฒนาระบบแรงจูงใจ</li> <li>๒. พัฒนาระบบการบริหารกำลังคน ให้เพียงพอต่อสถานการณ์</li> <li>๓. ปรับปรุงกระบวนการทำงานพร้อมเน้นการนำเทคโนโลยีสารสนเทศมาใช้งาน</li> <li>๔. พัฒนาองค์ความรู้ และส่งพนักงานเข้ารับการศึกษาอบรมในสายงานตามหน้าที่ที่ได้รับผิดชอบ</li> <li>๕. พัฒนาระบบอนามัยสิ่งแวดล้อมเพื่อให้ข้าราชการมีสุขภาพที่ดี</li> <li>๖. ยึดหลักธรรมาภิบาลในการบริหารงานบุคคล</li> <li>๗. พัฒนาระบบฐานข้อมูลบุคลากรและสามารถบริหารจัดการฐานข้อมูลให้เชื่อมโยงกันทุกการส่วน</li> <li>๘. พัฒนาระบบประเมินผลการปฏิบัติงานของข้าราชการตามผลงาน</li> <li>๙. พัฒนาการกระจายอำนาจสู่การตัดสินใจในทุกระดับ</li> <li>๑๐. ข้าราชการมีสมรรถนะในการพัฒนาระบบบริการประชาชนให้มีประสิทธิภาพ ได้มาตรฐานและเปิดโอกาสให้ประชาชนร่วมแสดงความคิดเห็น</li> <li>๑๑. สร้างระบบส่งเสริมความร่วมมือทุกภาคส่วนในการบริหารงานบุคคล</li> </ol>
<b>พันธกิจ</b>	
<ol style="list-style-type: none"> <li>๑. สร้างวัฒนธรรมค่านิยมใหม่ในการทำงาน</li> <li>๒. เสริมสร้างสมรรถนะที่จำเป็นในการขับเคลื่อนยุทธศาสตร์</li> <li>๓. สร้าง Knowledge Worker</li> <li>๔. เสริมสร้างจิตสำนึกบุคลากรให้คำนึงถึงความคุ้มค่าและการมีจิตมุ่งบริการ</li> </ol>	

### หลักสูตรการพัฒนาบุคลากร

ตามประกาศคณะกรรมการพนักงานส่วนตำบลจังหวัดเชียงราย เรื่อง หลักเกณฑ์และเงื่อนไขเกี่ยวกับการบริหารงานบุคคลของพนักงานส่วนตำบล ลงวันที่ ๕ พฤศจิกายน ๒๕๔๕ กำหนดให้ต้องพัฒนา ๕ ด้าน ได้แก่

๑. ด้านความรู้ทั่วไปในการปฏิบัติงาน ได้แก่ ความรู้ที่เกี่ยวข้องกับการปฏิบัติงานโดยทั่วไป เช่น ระเบียบกฎหมาย นโยบายสำคัญของรัฐบาล สถานที่ โครงสร้างของงาน นโยบายต่าง ๆ เป็นต้น
๒. ด้านความรู้และทักษะเฉพาะของงานในแต่ละตำแหน่ง ได้แก่ ความรู้ความสามารถในการปฏิบัติงานของตำแหน่งหนึ่งตำแหน่งใดโดยเฉพาะ เช่น งานฝึกอบรม งานพิมพ์ดีด งานด้านช่าง
๓. ด้านการบริหาร ได้แก่ รายละเอียดที่เกี่ยวกับการบริหารงานและการบริการประชาชน เช่น ในเรื่องการวางแผน การมอบหมายงาน การจูงใจ การประสานงาน เป็นต้น
๔. ด้านคุณสมบัติส่วนตัว ได้แก่ การช่วยเสริมบุคลิกภาพที่ดี ส่งเสริมให้สามารถปฏิบัติงานร่วมกับบุคคลอื่นได้อย่างราบรื่น และมีประสิทธิภาพ เช่น มนุษย์สัมพันธ์การทำงาน การสื่อสารและสื่อความหมาย การเสริมสร้างสุขภาพอนามัย เป็นต้น

๕. ด้านศีลธรรมคุณธรรม และจริยธรรม ได้แก่ การพัฒนาคุณธรรมและจริยธรรมในการปฏิบัติงาน เช่น จริยธรรมในการปฏิบัติงาน การพัฒนาคุณภาพชีวิต เพื่อประสิทธิภาพในการปฏิบัติงาน การปฏิบัติงานอย่างมีความสุข

ดังนั้น จึงให้ผู้บริหาร สมาชิกสภาองค์การบริหารส่วนตำบล พนักงานส่วนตำบล ลูกจ้างประจำ และพนักงานจ้าง ได้รับการพัฒนาทักษะ ความรู้ความสามารถ การฝึกอบรมตามหลักสูตรการปฏิบัติหน้าที่ราชการอย่างน้อย ๑ หลักสูตร หรือหลายหลักสูตร ตามความเหมาะสมกับตำแหน่งตามแผนพัฒนาบุคลากร และแผนพัฒนาบุคลากรประจำปี

#### วิธีการพัฒนาและระยะเวลาดำเนินการพัฒนา

##### ๑. วิธีการพัฒนาบุคลากรองค์การบริหารส่วนตำบล

วิธีการพัฒนาผู้บริหาร สมาชิกสภาองค์การบริหารส่วนตำบล พนักงานส่วนตำบล ลูกจ้าง และพนักงานจ้าง องค์การบริหารส่วนตำบลจะเป็นหน่วยดำเนินการเอง หรืออาจดำเนินการร่วมกับสถาบันพัฒนาบุคลากร หรือส่วนราชการหรือหน่วยงานอื่นเป็นผู้ดำเนินการอบรม โดยวิธีการใดวิธีการหนึ่งตามความจำเป็นและเหมาะสม ดังนี้

- การปฐมนิเทศ จะดำเนินการก่อนที่จะมีการมอบหมายให้ปฏิบัติหน้าที่ เฉพาะพนักงานส่วนตำบลและพนักงานจ้างผู้ที่ได้รับการบรรจุแต่งตั้งเข้ารับราชการใหม่
- การฝึกอบรม อาจดำเนินการโดยองค์การบริหารส่วนตำบลเอง หรือคณะกรรมการพนักงานส่วนตำบลจังหวัดเชียงราย สำนักงานท้องถิ่นจังหวัดเชียงรายหรือสถาบันพัฒนาบุคลากรท้องถิ่น กรมส่งเสริมการปกครองท้องถิ่น หรือส่วนราชการอื่น ตามความจำเป็นและเหมาะสม รวมทั้งองค์การบริหารส่วนตำบลจะสนับสนุนส่งเสริมการศึกษาระดับปริญญาตรี และปริญญาโท แก่ผู้บริหาร สมาชิกสภาองค์การบริหารส่วนตำบล พนักงานส่วนตำบล ลูกจ้างประจำและพนักงานจ้าง
- การศึกษาดูงาน อาจดำเนินการในหลักสูตรอบรมและศึกษาดูงานที่อยู่ในความสนใจและเกี่ยวข้องกับอำนาจหน้าที่ขององค์การบริหารส่วนตำบล
- การประชุมเชิงปฏิบัติการหรือสัมมนา อาจดำเนินการโดยคณะกรรมการพนักงานส่วนตำบลจังหวัดเชียงราย หรือหน่วยงานอื่นที่เกี่ยวข้อง
- การสอนงาน ให้ผู้บังคับบัญชามีหน้าที่สอนงานให้กับผู้อยู่ใต้บังคับบัญชาก่อนมอบหมายงาน
- การให้คำปรึกษา ให้ผู้บังคับบัญชามีหน้าที่ให้คำปรึกษาด้วยวิธีการที่เหมาะสม
- การประชุม จะจัดให้มีการประชุมพนักงานส่วนตำบลอย่างน้อยเดือนละ ๑ ครั้ง

### 13. ประกาศคุณธรรม จริยธรรมของข้าราชการหรือพนักงานส่วนท้องถิ่น

พนักงานส่วนตำบล ลูกจ้างประจำ และพนักงานจ้างขององค์การบริหารส่วนตำบลศรีดอนไชยทุกคน มีหน้าที่ดำเนินการให้เป็นไปตามกฎหมาย เพื่อรักษาประโยชน์ส่วนรวมและประเทศชาติ อำนวยความสะดวกและให้บริการแก่ประชาชนตามหลักธรรมาภิบาล โดยจะต้องยึดมั่นในค่านิยมหลักของมาตรฐานจริยธรรมดังนี้

๑. พนักงานส่วนตำบลต้องปฏิบัติหน้าที่ด้วยความซื่อสัตย์ สุจริต อย่างเต็มกำลังความสามารถ ด้วยความรอบคอบ รวดเร็ว ขยันหมั่นเพียร โดยคำนึงถึงประโยชน์ของข้าราชการและให้บริการประชาชนอย่าง เสมอภาค
๒. พนักงานส่วนตำบลพึงดำรงตนให้ตั้งมั่นอยู่ในศีลธรรม
๓. พนักงานส่วนตำบลต้องปฏิบัติหน้าที่โดยยึดผลสัมฤทธิ์ของงานอย่างคุ้มค่า
๔. พนักงานส่วนตำบลจะพึงต้อนรับ ให้ความสะดวก ให้ความเป็นธรรม และให้การสงเคราะห์แก่ประชาชนผู้มาติดต่อราชการเกี่ยวกับหน้าที่ของตนโดยไม่ชักช้าและด้วยความสุภาพเรียบร้อย ไม่ดูหมิ่นเหยียดหยาม กดขี่ข่มเหง ประชาชน ผู้มาติดต่อราชการ
๕. พนักงานส่วนตำบล พึงพัฒนาทักษะความรู้ ความสามารถให้ทันสมัยอยู่เสมอ

ทั้งนี้ การฝ่าฝืนหรือไม่ปฏิบัติตามมาตรฐานทางจริยธรรม ให้ถือว่าเป็นการกระทำผิดวินัย

สิ่งที่ผู้บริหารพึงปรารถนา จะให้บุคลากรในองค์กรมี

๑. มีความรับผิดชอบ
๒. มีความซื่อสัตย์สุจริต
๓. มีวินัย
๔. มีความซื่อตรงต่อหน้าที่
๕. มีความเชื่อมั่นในตนเอง
๖. มีการควบคุมตนเอง
๗. มีดุลพินิจที่ดี
๘. มีจิตสำนึกที่เปิดกว้าง

สิ่งที่ผู้ใต้บังคับบัญชาพึงปรารถนาจากผู้บังคับบัญชา

๑. มีความเคารพนับถือรับฟังความคิดเห็นของผู้อื่น
๒. มีความเต็มใจที่จะเปิดเผยข้อมูลให้ทราบตามสมควร
๓. มีความเป็นธรรม
๔. มีน้ำใจ รู้จักถนอมน้ำใจผู้ใต้บังคับบัญชา
๕. มีความสามารถในการกระตุ้นให้กำลังใจแก่หมู่คณะ
๖. มีความพร้อมที่จะยกย่องชมเชยลูกน้อง
๗. มีความพร้อมที่จะช่วยเหลือลูกน้อง
๘. มีเวลาร่างให้แก่ลูกน้องตามสมควร

## สิ่งที่เพื่อนร่วมงามพึงปรารถนา

๑. มีความร่วมมือ
๒. มีความซื่อสัตย์ต่อหมู่คณะ
๓. ความเคารพนับถือซึ่งกันและกัน
๔. ความเอื้อเฟื้อความมีน้ำใจต่อกัน
๕. มีใจที่เปิดกว้าง

## สิ่งที่ประชาชนปรารถนา

๑. มีความเคารพนับถือผู้อื่นตามสมควร
๒. มีความเต็มใจที่จะให้บริการ
๓. มีความเป็นธรรม
๔. มีน้ำใจต่อผู้มาติดต่อราชการหรือผู้ขอรับบริการ
๕. มีความกระตือรือร้นที่จะช่วยเหลือผู้มาติดต่อราชการหรือผู้ขอรับบริการ
๖. รู้จักคุณค่าของเวลาของผู้มาติดต่อราชการหรือผู้ขอรับบริการ

# ภาคผนวก





ประกาศองค์การบริหารส่วนตำบลศรีดอนไชย  
เรื่อง แผนอัตรากำลัง ๓ ปี  
(ปีงบประมาณ พ.ศ. ๒๕๖๑-๒๕๖๓)

\*\*\*\*\*

ด้วยแผนอัตรากำลัง ๓ ปี (ปีงบประมาณ พ.ศ.๒๕๕๘-๒๕๖๐) ขององค์การบริหารส่วนตำบลศรีดอนไชย ครบระยะเวลา การใช้แผนอัตรากำลัง ๓ ปี เมื่อวันที่ ๓๐ กันยายน ๒๕๖๐

ดังนั้น อาศัยอำนาจตามความในข้อ ๑๖,๑๘ ของประกาศคณะกรรมการพนักงานส่วนตำบลจังหวัดเชียงราย เรื่อง หลักเกณฑ์และเงื่อนไขเกี่ยวกับการบริหารงานบุคคลขององค์การบริหารส่วนตำบล ลงวันที่ ๕ พฤศจิกายน ๒๕๕๕ ประกอบกับหนังสือด่วนมาก ที่ มท ๐๘๐๙.๒/ว ๕๓ เรื่อง การจัดทำแผนอัตรากำลัง ๓ ปี ประจำปีงบประมาณ ๒๕๖๑-๒๕๖๓ ลงวันที่ ๕ กรกฎาคม ๒๕๖๐ และมติ ก.อบต.จังหวัดเชียงราย ในการประชุมครั้งที่ ๙/๒๕๖๐ เมื่อวันที่ ๒๘ กันยายน ๒๕๖๐ มีมติเห็นชอบการจัดทำแผนอัตรากำลัง ๓ ปี รอบปีงบประมาณ พ.ศ. ๒๕๖๑-๒๕๖๓ ขององค์การบริหารส่วนตำบลศรีดอนไชย จึงประกาศใช้แผนอัตรากำลัง ๓ ปี รอบปีงบประมาณ พ.ศ. ๒๕๖๑-๒๕๖๓

ทั้งนี้ ตั้งแต่วันที่ ๑ เดือนตุลาคม พ.ศ. ๒๕๖๐ เป็นต้นไป

ประกาศ ณ วันที่ ๔ ตุลาคม พ.ศ. ๒๕๖๐

ลงชื่อ

(นายรณชัย ปาลี)

นายกองค์การบริหารส่วนตำบลศรีดอนไชย



ประกาศองค์การบริหารส่วนตำบลศรีดอนไชย  
เรื่อง โครงสร้างส่วนราชการและการแบ่งงานภายในตามแผนอัตรากำลัง ๓ ปี  
(รอบปีงบประมาณ ๒๕๖๑-๒๕๖๓)

.....  
ด้วยแผนอัตรากำลัง ๓ ปี (ปีงบประมาณ พ.ศ.๒๕๕๘-๒๕๖๐) ขององค์การบริหารส่วนตำบล  
ศรีดอนไชย ครอบคลุมระยะเวลา การใช้แผนอัตรากำลัง ๓ ปี เมื่อวันที่ ๓๐ กันยายน ๒๕๖๐

ดังนั้น อาศัยอำนาจตามความในข้อ ๑๖ (๕) ของประกาศคณะกรรมการพนักงานส่วนตำบลจังหวัด  
เชียงราย เรื่อง หลักเกณฑ์และเงื่อนไขเกี่ยวกับการบริหารงานบุคคลขององค์การบริหารส่วนตำบล ลงวันที่ ๕  
พฤศจิกายน ๒๕๕๕ ประกอบกับหนังสือ คำวนมาก ที่ มท ๐๘๐๙.๒/ว ๕๓ เรื่อง การจัดทำแผนอัตรากำลัง ๓ ปี  
ประจำปีงบประมาณ ๒๕๖๑-๒๕๖๓ ลงวันที่ ๕ กรกฎาคม ๒๕๖๐ และมติ. ก.อบต.จังหวัดเชียงราย ในการประชุม  
ครั้งที่ ๙/๒๕๖๐ เมื่อวันที่ ๒๘ กันยายน ๒๕๖๐ จึงกำหนดโครงสร้างส่วนราชการและการแบ่งงานภายในตามแผน  
อัตรากำลัง ๓ ปี รอบปีงบประมาณ พ.ศ. ๒๕๖๑-๒๕๖๓ ขององค์การบริหารส่วนตำบลศรีดอนไชย รายละเอียด  
ปรากฏตามโครงสร้างส่วนราชการ แนบท้ายประกาศนี้

ทั้งนี้ ตั้งแต่วันที่ ๑ เดือนตุลาคม พ.ศ. ๒๕๖๐ เป็นต้นไป

ประกาศ ณ วันที่ ๔ ตุลาคม พ.ศ. ๒๕๖๐

(ลงชื่อ)

(นายรณชัย ปาลี)

นายกองค์การบริหารส่วนตำบลศรีดอนไชย

โครงสร้างตามแผนอัตรากำลัง ๓ ปี ( ๒๕๖๑ -๒๕๖๓)  
ขององค์การบริหารส่วนตำบลศรีดอนไชย อ.เทิง จ.เชียงราย

โครงสร้างตามแผนอัตรากำลังปัจจุบัน	โครงสร้างตามแผนอัตรากำลังใหม่	หมายเหตุ
สำนักงานปลัด อบต. ๑.๑ งานบริหารงานทั่วไป ๑.๒ งานนโยบายและแผน ๑.๓ งานการเจ้าหน้าที่ ๑.๔ งานธุรการ ๑.๕ งานสวัสดิการและพัฒนาชุมชน ๑.๖ งานส่งเสริมการเกษตร ๑.๗ งานป้องกันและบรรเทาสาธารณภัย	สำนักงานปลัด อบต. ๑.๑ งานบริหารงานทั่วไป ๑.๒ งานนโยบายและแผน ๑.๓ งานการเจ้าหน้าที่ ๑.๔ งานธุรการ ๑.๕ งานสวัสดิการและพัฒนาชุมชน ๑.๖ งานส่งเสริมการเกษตร ๑.๗ งานป้องกันและบรรเทาสาธารณภัย	
<b>๒. กองคลัง</b> ๒.๑ งานสถิติการคลัง ๒.๒ งานการเงินและบัญชี ๒.๓ งานพัฒนาและจัดเก็บรายได้ ๒.๔ งานทะเบียนทรัพย์สินและพัสดุ ๒.๕ งานแผนที่ภาษี	<b>๒. กองคลัง</b> ๒.๑ งานสถิติการคลัง ๒.๒ งานการเงินและบัญชี ๒.๓ งานพัฒนาและจัดเก็บรายได้ ๒.๔ งานทะเบียนทรัพย์สินและพัสดุ ๒.๕ งานแผนที่ภาษี	
<b>๓. กองช่าง</b> ๓.๑ งานสำรวจและควบคุมอาคาร ๓.๒ งานออกแบบและก่อสร้าง ๓.๓ งานสาธารณูปโภค ๓.๔ งานธุรการ	<b>๓. กองช่าง</b> ๓.๑ งานสำรวจและควบคุมอาคาร ๓.๒ งานออกแบบและก่อสร้าง ๓.๓ งานสาธารณูปโภค ๓.๔ งานธุรการ	
<b>๔. กองการศึกษา ศาสนา และวัฒนธรรม</b> ๔.๑ งานบริหารการศึกษา ๔.๒ งานส่งเสริมการศึกษา ศาสนาและวัฒนธรรม ๔.๓ งานธุรการ	<b>๔. กองการศึกษา ศาสนา และวัฒนธรรม</b> ๔.๑ งานบริหารการศึกษา ๔.๒ งานส่งเสริมการศึกษา ศาสนาและวัฒนธรรม ๔.๓ งานธุรการ	
หน่วยตรวจสอบภายใน ๑.งานตรวจสอบภายใน	หน่วยตรวจสอบภายใน ๑.งานตรวจสอบภายใน	

(ลงชื่อ)



(นายรณชัย ปาลี)

นายกองค์การบริหารส่วนตำบลศรีดอนไชย



ประกาศองค์การบริหารส่วนตำบลศรีดอนไชย  
เรื่อง กำหนดอำนาจหน้าที่ของกองหรือส่วนราชการตามแผนอัตรากำลัง ๓ ปี  
(ปีงบประมาณ พ.ศ. ๒๕๖๑-๒๕๖๓)

\*\*\*\*\*

ด้วยแผนอัตรากำลัง ๓ ปี (ปีงบประมาณ พ.ศ.๒๕๕๘-๒๕๖๐) ขององค์การบริหารส่วนตำบล  
ศรีดอนไชย ครบระยะเวลา การใช้แผนอัตรากำลัง ๓ ปี เมื่อวันที่ ๓๐ กันยายน ๒๕๖๐

ดังนั้น อาศัยอำนาจตามความในข้อ ๑๖, ๑๘ ของประกาศคณะกรรมการพนักงานส่วนตำบลจังหวัด  
เชียงราย เรื่อง หลักเกณฑ์และเงื่อนไขเกี่ยวกับการบริหารงานบุคคลขององค์การบริหารส่วนตำบล ลงวันที่ ๓  
พฤศจิกายน ๒๕๕๕ ประกอบกับหนังสือด่วนมาก ที่ มท ๐๘๐๙.๒/ว ๕๓ เรื่อง การจัดทำแผนอัตรากำลัง ๓ ปี  
ประจำปีงบประมาณ ๒๕๖๑-๒๕๖๓ ลงวันที่ ๕ กรกฎาคม ๒๕๖๐ และมติ. ก.อบต.จังหวัดเชียงราย ในการประชุม  
ครั้งที่ ๙/๒๕๖๐ เมื่อวันที่ ๒๘ กันยายน ๒๕๖๐ มีมติเห็นชอบการจัดทำแผนอัตรากำลัง ๓ ปี รอบปีงบประมาณ  
พ.ศ. ๒๕๖๑-๒๕๖๓ ขององค์การบริหารส่วนตำบลศรีดอนไชย จึงประกาศใช้แผนอัตรากำลัง ๓ ปี รอบปีงบประมาณ  
พ.ศ. ๒๕๖๑-๒๕๖๓

ทั้งนี้ ตั้งแต่วันที่ ๑ เดือนตุลาคม พ.ศ. ๒๕๖๐ เป็นต้นไป

ประกาศ ณ วันที่ ๔ ตุลาคม พ.ศ. ๒๕๖๐

ลงชื่อ

(นายรัชชัย ปาลี)

นายกองค์การบริหารส่วนตำบลศรีดอนไชย

บัญชีกำหนดอำนาจหน้าที่ของกองหรือส่วนราชการตามกรอบแผนอัตรากำลัง ๓ ปี

รอบปีงบประมาณ พ.ศ. ๒๕๖๑ - ๒๕๖๓

(แนบท้ายประกาศองค์การบริหารส่วนตำบลศรีดอนไชย ลงวันที่ ๔ ตุลาคม ๒๕๖๐)

ที่	กอง/ส่วนราชการ	อำนาจหน้าที่	หมายเหตุ
๑	สำนักงานปลัด อบต.	มีหน้าที่ความรับผิดชอบเกี่ยวกับราชการทั่วไปขององค์การบริหาร ส่วนตำบลและราชการที่มีได้กำหนดให้เป็นหน้าที่ของ กองหรือส่วนราชการใดในองค์การบริหารส่วนตำบล โดยเฉพาะ รวมทั้งกำกับเร่งรัดการปฏิบัติราชการของส่วนราชการใน องค์การบริหารส่วนตำบล ให้เป็นไปตามนโยบายแนวทางและ แผนปฏิบัติราชการขององค์การบริหารส่วนตำบล	
๒	กองคลัง	มีหน้าที่ความรับผิดชอบเกี่ยวกับงานการจ่าย การรับ การนำ-ส่ง การเก็บรักษาเงิน และเอกสารทางการเงิน การตรวจสอบ ใบสำคัญ ฎีกา งานเกี่ยวกับเงินเดือน ค่าจ้าง ค่าตอบแทน เงิน-บำเหน็จ บำนาญ เงินอื่นๆ งานเกี่ยวกับการจัดทำงบประมาณ ฐานะทางการเงินการจัดสรรเงินต่างๆ การจัดทำบัญชีทุกประเภท ทะเบียนคุมเงินรายได้และรายจ่ายต่างๆ การควบคุมการเบิกจ่าย งานทำงบทดลองประจำเดือน ประจำปี งานเกี่ยวกับการพัสดุของ องค์การบริหารส่วนตำบล และงานอื่นๆที่เกี่ยวข้องและที่ได้รับ มอบหมาย	
๓	กองช่าง	มีหน้าที่ความรับผิดชอบเกี่ยวกับการสำรวจ ออกแบบ การจัดเก็บ และทดสอบคุณภาพวัสดุงานออกแบบและเขียนแบบการตรวจสอบ การก่อสร้าง งานควบคุมอาคารตามระเบียบกฎหมายงานแผนการ ปฏิบัติงานการก่อสร้าง และซ่อมบำรุงการควบคุมการก่อสร้างและ ซ่อมบำรุงและยานพาหนะ งานเกี่ยวกับแผนงาน ควบคุม เก็บรักษา การเบิกจ่ายวัสดุ อุปกรณ์ อะไหล่ น้ำมันเชื้อเพลิง และงานอื่นๆที่ เกี่ยวข้องและที่ได้รับมอบหมาย	


บัญชีกำหนดอำนาจหน้าที่ของกองหรือส่วนราชการตามกรอบแผนอัตรากำลัง ๓ ปี

รอบปีงบประมาณ พ.ศ. ๒๕๖๑ - ๒๕๖๓

(แนบท้ายประกาศองค์การบริหารส่วนตำบลศรีดอนไชย ลงวันที่ ๔ ตุลาคม ๒๕๖๐)

ที่	กอง/ส่วนราชการ	อำนาจหน้าที่	หมายเหตุ
๔	กองการศึกษา ศาสนา และวัฒนธรรม	ดำเนินการเกี่ยวกับการจัดการศึกษา การส่งเสริมและสนับสนุน การศึกษา ศาสนา วัฒนธรรม และประเพณีอันดีงามของ ประชาชน การสนับสนุนบุคลากร วัสดุอุปกรณ์และทรัพย์สินต่างๆ เพื่อประโยชน์ทางการศึกษา จัดสถานที่เพื่อการศึกษา ส่งเสริม ทำนุบำรุง และรักษาไว้ซึ่งศิลปะ ประเพณี ขนบธรรมเนียม จารีต- ประเพณีของท้องถิ่น วัฒนธรรม ส่งเสริม สนับสนุนการเล่นกีฬา และงานอื่นๆ ที่เกี่ยวข้องและได้รับมอบหมาย	
๕	หน่วยตรวจสอบภายใน	ในด้านงบประมาณ บัญชี ตรวจสอบยอดเงินทศรองราชการคงเหลือให้ตรง ตามบัญชีตรวจสอบเงินทศรองราชการคงเหลือให้ตรงตามบัญชี ตรวจสอบ หลักฐานเอกสารทางบัญชี รวมทั้งการควบคุมเอกสารทางการเงินด้วย ตรวจสอบการปฏิบัติงานพร้อมทั้งหลักฐาน การทำสัญญาการจัดซื้อพัสดุ การเบิกจ่าย การลงบัญชี การจัดเก็บ และรักษาพัสดุตรวจ สอบรายละเอียด รายจ่ายในงบประมาณและ การก่องหน้ผูกพันงบประมาณ รายจ่าย ซึ่ง รวมถึงเงินยืมและการจ่าย เงินทศรองราชการตรวจสอบงบประมาณรายได้ รายจ่ายและเงินนอกงบประมาณทุกประเภท และปฏิบัติหน้าที่อื่นที่ เกี่ยวข้อง	

(ลงชื่อ)



(นายรณชัย ปาลี)

นายกองค์การบริหารส่วนตำบลศรีดอนไชย



คำสั่งองค์การบริหารส่วนตำบลศรีดอนไชย  
ที่ ๑๖๗/๒๕๖๐  
เรื่อง แต่งตั้งคณะกรรมการจัดทำแผนอัตรากำลัง ๓ ปี  
(ประจำปีงบประมาณ พ.ศ. ๒๕๖๑ - ๒๕๖๓)

ด้วย องค์การบริหารส่วนตำบลศรีดอนไชย จะดำเนินการจัดทำแผนอัตรากำลัง ๓ ปี ประจำปีงบประมาณ พ.ศ. ๒๕๖๑ - ๒๕๖๓ อาศัยอำนาจตามความในมาตรา ๑๕ และมาตรา ๒๕ วรรคท้ายแห่งพระราชบัญญัติระเบียบบริหารงานบุคคลส่วนท้องถิ่น พ.ศ. ๒๕๔๒ ประกอบกับข้อ ๑๕ ของประกาศคณะกรรมการพนักงานส่วนตำบลจังหวัดเชียงราย เรื่อง หลักเกณฑ์และเงื่อนไขเกี่ยวกับการบริหารงานบุคคลขององค์การบริหารส่วนตำบล พ.ศ. ๒๕๔๕ ลงวันที่ ๕ พฤศจิกายน ๒๕๔๕ และข้อ ๑๒ ของประกาศคณะกรรมการพนักงานส่วนตำบลจังหวัดเชียงราย เรื่อง หลักเกณฑ์และเงื่อนไขเกี่ยวกับพนักงานจ้าง ลงวันที่ ๒๙ มิถุนายน ๒๕๔๗ จึงแต่งตั้งคณะกรรมการจัดทำแผนอัตรากำลัง ๓ ปี ขององค์การบริหารส่วนตำบลศรีดอนไชย ประจำปีงบประมาณ พ.ศ. ๒๕๖๑ - ๒๕๖๓ ดังนี้

- |                    |            |                                 |               |
|--------------------|------------|---------------------------------|---------------|
| ๑. นายรณชัย        | ปาลี       | ตำแหน่งนายก อบต.ศรีดอนไชย       | ประธานกรรมการ |
| ๒. นายสมบุรณ์      | มาลารัตน์  | ตำแหน่งปลัด อบต.ศรีดอนไชย       | กรรมการ       |
| ๓. นางสาวนงนุช     | ตาคำ       | ตำแหน่งรองปลัด อบต.ศรีดอนไชย    | กรรมการ       |
| ๔. นางสาวศิริพร    | จินะวงศ์   | ตำแหน่งผู้อำนวยการกองคลัง       | กรรมการ       |
| ๕. นายเกรียงศักดิ์ | มันรอด     | ตำแหน่งผู้อำนวยการกองช่าง       | กรรมการ       |
| ๖. นายธนัสส์       | ปกครองบ้าน | ตำแหน่งหัวหน้าสำนักปลัด อบต.    | กรรมการ       |
| ๗. นางสาวธัชชัชชา  | รู้ทำนอง   | ตำแหน่งนักทรัพยากรบุคคลชำนาญการ | เลขานุการ     |

ให้คณะกรรมการจัดทำแผนอัตรากำลังดังกล่าว มีหน้าที่จัดทำแผนอัตรากำลัง ๓ ปี ขององค์การบริหารส่วนตำบลศรีดอนไชย ประจำปีงบประมาณ พ.ศ. ๒๕๖๑ - ๒๕๖๓ โดยกำหนดจำนวนและตำแหน่งพนักงานส่วนตำบล ลูกจ้าง พนักงานจ้าง ให้สอดคล้องกับภารกิจอำนาจหน้าที่ ตามกฎหมายกำหนดแผนและขั้นตอนการกระจายอำนาจให้แก่องค์กรปกครองส่วนท้องถิ่น กฎหมายว่าด้วยสภาตำบลและองค์การบริหารส่วนตำบล ลักษณะงานที่ต้องปฏิบัติ ความยาก คุณภาพของงานและปริมาณงานของส่วนราชการต่างๆ แล้วรายงานนายกองค์การบริหารส่วนตำบลศรีดอนไชย เพื่อขอความเห็นชอบต่อคณะกรรมการพนักงานส่วนตำบลจังหวัดเชียงราย ต่อไป

ทั้งนี้ ตั้งแต่บัดนี้เป็นต้นไป

สั่ง ณ วันที่ ๙ เดือนสิงหาคม พ.ศ. ๒๕๖๐

(ลงชื่อ) |#

(นายรณชัย ปาลี)

นายกองค์การบริหารส่วนตำบลศรีดอนไชย

สำเนาถูกต้อง

สำเนาถูกต้อง

นางสาวธัชชัชชา รู้ทำนอง  
นักทรัพยากรบุคคลชำนาญการ

(นางสาวธัชชัชชา รู้ทำนอง)  
นักทรัพยากรบุคคลชำนาญการ



บันทึกข้อความ

ส่วนราชการ งานการเจ้าหน้าที่ สำนักงานปลัด องค์การบริหารส่วนตำบลศรีดอนไชย

ที่ ขร.๘๑๒๐๑/

วันที่ ๑๐ สิงหาคม ๒๕๖๐

เรื่อง ขอเชิญประชุม

เรียน คณะกรรมการจัดทำแผนอัตรากำลัง ๓ ปี (รอบปี ๒๕๖๑-๒๕๖๓)

เนื่องด้วยแผนอัตรากำลัง ๓ ปี (รอบปีงบประมาณ พ.ศ.๒๕๖๑-๒๕๖๓) จะสิ้นสุดลงในเดือน กันยายน พ.ศ. ๒๕๖๐ และจำเป็นต้องดำเนินการจัดทำแผนอัตรากำลัง ๓ ปี (รอบปีงบประมาณ พ.ศ. ๒๕๖๑-๒๕๖๓) ในรอบถัดไปให้แล้วเสร็จ เพื่อประกาศให้มีผลบังคับใช้ตั้งแต่วันที่ ๑ ตุลาคม ๒๕๖๐ และเพื่อให้การจัดทำแผนอัตรากำลัง ๓ ปี เป็นไปด้วยความเรียบร้อยจึงขออนุมัติจัดทำแผนอัตรากำลัง ๓ ปี ดังกล่าวตามแนวปฏิบัติตามแนวทางในการจัดทำแผนอัตรากำลัง ๓ ปี

ดังนั้น จึงขอเชิญคณะกรรมการจัดทำแผนอัตรากำลัง ๓ ปี (๒๕๖๑ - ๒๕๖๓) เข้าร่วมประชุมพิจารณาถึงความจำเป็นและปริมาณงานที่ต้องจัดเพิ่มกำลังคนในแผนอัตรากำลัง ๓ ปี ในวันที่ ๑๕ สิงหาคม ๒๕๖๐ เวลา ๑๔.๐๐ น. ณ ห้องประชุมองค์การบริหารส่วนตำบลศรีดอนไชย

จึงเรียนมาเพื่อโปรดทราบ

(นางสาวรัชชกษา รุ่งทำนอง)

เลขานุการ

คณะกรรมการจัดทำแผนอัตรากำลัง ๓ ปี

(นายรณชัย ปาลี)

ประธานคณะกรรมการจัดทำแผนอัตรากำลัง ๓ ปี

สำเนาถูกต้อง

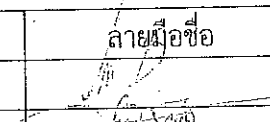
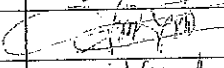
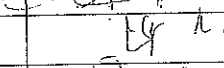
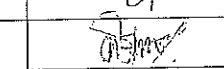
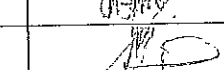
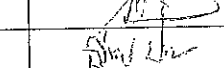
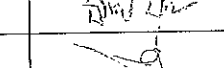
(นางสาวรัชชกษา รุ่งทำนอง)  
นักทรัพยากรบุคคลชำนาญการ



รายงานการประชุม  
คณะกรรมการจัดทำแผนอัตรากำลัง ๓ ปี (พ.ศ. ๒๕๖๑ - ๒๕๖๓)  
ขององค์การบริหารส่วนตำบลศรีดอนไชย อำเภอเทิง จังหวัดเชียงราย  
วันที่ ๑๕ สิงหาคม ๒๕๖๐ เวลา ๑๓.๓๐ น.  
ณ ห้องประชุมองค์การบริหารส่วนตำบลศรีดอนไชย

\*\*\*\*\*

ผู้เข้าร่วมประชุม

ลำดับที่	ชื่อ - สกุล	ตำแหน่ง	ลายมือชื่อ	หมายเหตุ
๑	นายธรมชัย ปาลี	ประธานกรรมการ		
๒	นายสมบุญ มาลารัตน์	กรรมการ		
๓	นางสาวนงนุช ตาคำ	กรรมการ		
๔	นางสาวศิริพร จินะวงศ์	กรรมการ		
๕	นายเกรียงศักดิ์ มั่นรอด	กรรมการ		
๖	นายธน์สัส ปกครองบ้าน	กรรมการ		
๗	นางสาวธัชภิษา รุ้ทำนอง	เลขานุการ		

เริ่มประชุมเวลา ๑๓.๓๐ น.

เมื่อมาครบองค์ประชุมแล้ว นายธรมชัย ปาลี นายกองค์การบริหารส่วนตำบลศรีดอนไชย  
ประธานในที่ประชุมกล่าวเปิดประชุมและดำเนินการประชุมตามระเบียบวาระต่อไป

ระเบียบวาระที่ ๑  
ประธาน

เรื่องแจ้งให้ที่ประชุมทราบ

- ตามบันทึกข้อความ สำนักปลัดองค์การบริหารส่วนตำบลศรีดอนไชย ขออนุมัติ  
จัดทำแผนอัตรากำลัง ๓ ปี (รอบปีงบประมาณ ๒๕๖๑-๒๕๖๓) ซึ่งตามคำสั่งที่  
๑๖๗/๒๕๖๐ ลงวันที่ ๙ สิงหาคม ๒๕๖๐ ได้แต่งตั้งทุกท่านเป็นคณะกรรมการ  
จัดทำแผนอัตรากำลัง ๓ ปี (พ.ศ. ๒๕๖๑ - ๒๕๖๓) ดังนี้

๑. นายธรมชัย ปาลี ตำแหน่งนายก อบต.ศรีดอนไชย ประธานกรรมการ
๒. นายสมบุญ มาลารัตน์ ตำแหน่งปลัด อบต.ศรีดอนไชย กรรมการ
๓. นางสาวนงนุช ตาคำ ตำแหน่งรองปลัด อบต.ศรีดอนไชย กรรมการ
๔. นางสาวศิริพร จินะวงศ์ ตำแหน่งผู้อำนวยการกองคลัง กรรมการ
๕. นายเกรียงศักดิ์ มั่นรอด ตำแหน่งผู้อำนวยการกองช่าง กรรมการ
๖. นายธน์สัส ปกครองบ้าน ตำแหน่งหัวหน้าสำนักปลัด อบต. กรรมการ
๗. นางสาวธัชภิษา รุ้ทำนอง ตำแหน่งนักทรัพยากรบุคคลชำนาญการ เลขานุการ

โดยอำนาจหน้าที่...  
ผู้อำนวยการ

(นางสาวธัชภิษา รุ้ทำนอง)  
นักทรัพยากรบุคคลชำนาญการ